

# Manuel d'utilisation

- allora -



Introduction	3
Allumer et éteindre Allora	4
Charger la batterie d'Allora	6
Clavier	8
Ecrire et prononcer un message	13
Prédiction de mots	15
Ecran	18
Messages programmés et abréviations	20
Date et Heure	23
Réglages	25
Contrôler Allora avec 1 contacteur : Balayage	27
Contrôle de l'environnement	32
Logiciel Allora Tools	34

# Introduction

Allora est une aide à la communication simple à l'usage. Un message quelconque tapé au clavier d'Allora est prononcé avec une voix claire et naturelle. La prédiction de mots intelligente et l'usage des abréviations permet d'augmenter de manière considérable la vitesse de communication. De plus, vous pouvez utiliser une centaine de messages préprogrammés rédigés par vous-même et sauvegardés sous une des touches du clavier. Il est également possible de stocker des sons, qui expriment par exemple des émotions, et de la musique dans la mémoire d'Allora. En option, Allora peut être équipé d'un émetteur infrarouge (Gewa) qui permet le contrôle de l'environnement. Ainsi, en appuyant sur une touche du clavier on peut par exemple allumer ou éteindre la télévision.

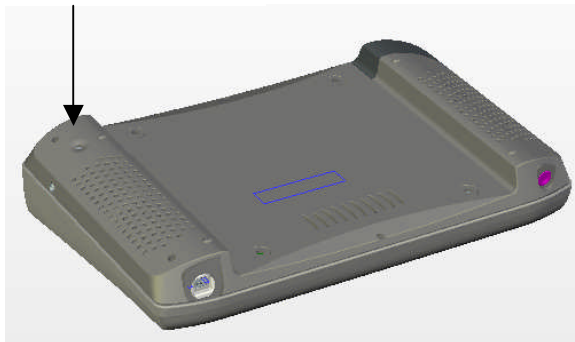
Allora dispose d'un clavier imperméable aux éclaboussures avec des touches de taille normale et avec une frappe douce. Le temps d'acceptation et le délai des frappes sont réglables. Ainsi, on peut éviter les frappes involontaires et inutiles. Le clavier est disponible sous format AZERTY, QWERTY et QWERTZU.

L'écran LCD dispose d'un éclairage de fond réglable et se compose de 2 lignes pouvant comporter chacune 40 caractères. Le message tapé apparaît sur la première ligne tandis que la prédiction de mots apparaît sur la deuxième.

## Allumer et éteindre Allora

Le bouton on/off d'Allora se trouve sur la face arrière de l'appareil, à la hauteur du mini-connecteur jack.

Bouton on/off



Pressez brièvement le bouton on/off jusqu'à ce que la lumière de fond d'Allora s'allume.



Lumière on/off

Vous verrez que la lumière on/off commence à clignoter une fois par seconde pour indiquer que l'appareil se met en marche. Ceci dure à peu près 20 secondes.

Après un certain temps, vous verrez apparaître à l'écran le nom de l'appareil - allora -. Puis ce nom disparaît pour faire apparaître un cursor \_ au début de la première ligne. L'appareil est prêt à être utilisé. La lumière on/off reste maintenant allumée sans clignoter.

Vous n'êtes pas obligé d'éteindre l'appareil si vous ne l'utilisez pas pendant un certain moment. Allora tombe automatiquement en veille après un temps défini de non-usage (temps réglable) pour minimiser l'usage de la batterie.

Vous pouvez également mettre l'appareil en état de veille en appuyant sur la touche tactile *Lune*.

Dès que l'appareil est mis en veille, la lumière de fond de l'écran s'éteint et la lampe on/off clignote brièvement toutes les 3 secondes.

Vous pouvez sortir Allora de l'état de veille en appuyant sur la touche *Fn* ou sur une des 6 touches tactiles.

Vous pouvez éteindre Allora en pressant à peu près 1 seconde le bouton on/off. La lumière de fond de l'écran ainsi que la lampe on/off s'éteignent.

Vous pouvez initialiser l'appareil en pressant 5 secondes le bouton on/off.

Si l'appareil n'est pas utilisé pendant un certain nombre d'heures (temps réglable), il s'éteint automatiquement. Ainsi, on évite que la batterie de l'appareil se décharge complètement au cas où on aurait oublié de l'éteindre. Veuillez consulter le chapitre « Réglages » pour régler le nombre d'heures. Par défaut, Allora propose 6 heures de non-usage avant d'éteindre complètement l'appareil.

## Charger la batterie d'Allora

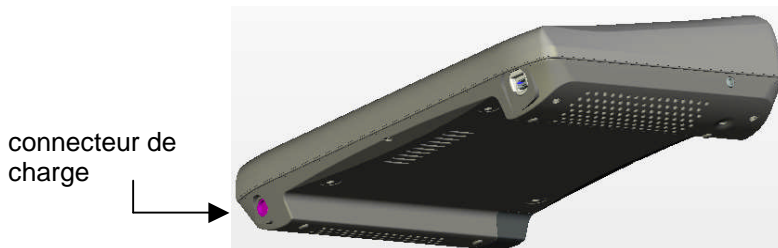
Allora dispose d'une batterie interne qui vous permet d'utiliser l'appareil pendant toute une journée. L'autonomie de l'appareil dépend beaucoup de l'usage qu'on en fait : la fréquence de communication et l'utilisation éventuelle de musique jouent un rôle important.



Lampe d'indication de la batterie

Allora dispose d'une lampe qui indique l'état de la batterie. Cette lampe est verte tant que la batterie ne doit pas être chargée. Quand la couleur de la lampe passe au rouge, il faut charger la batterie au plus vite.

Lorsque la lampe d'indication commence à clignoter en rouge cela veut dire qu'Allora va s'éteindre par lui-même après quelques instants. Ainsi, on évite que la batterie se décharge de trop.



La batterie peut seulement être chargée avec le chargeur fourni avec l'appareil. Au cours de la charge, la lampe d'indication de la batterie clignote en vert. Lorsque cette lumière verte reste allumée sans clignoter alors que le chargeur est encore branché sur l'appareil, cela veut dire que la batterie est complètement chargée . Vous pouvez compter à peu près 5 heures pour charger une batterie vide.

Il n'est pas nécessaire de débrancher immédiatement le chargeur dès que la batterie est complètement chargée.

Vous obtenez un usage optimal de la batterie si vous la chargez et déchargez à chaque fois complètement. Il n'est pas toujours possible d'appliquer ce principe dans la vie quotidienne. Néanmoins, nous vous conseillons de l'appliquer le plus possible, surtout au début de l'usage de la batterie.

## Clavier

Allora dispose d'un clavier imperméable aux éclaboussures avec des touches de taille normale. Le temps d'acceptation et le délai des frappes sont réglables. Ainsi, on peut éviter les frappes involontaires et inutiles.

Le clavier contient l'alphabet complet, les chiffres, un certain nombre de caractères spéciaux fréquemment utilisés (représentés en bleu), une touche de fonction *Fn*, la touche *Shift*, la touche *Entrée* et la touche *Espace*.

### Fn

La touche de fonction *Fn* est utilisée pour former un certain nombre de caractères spéciaux et pour adapter le volume de l'appareil. Vous n'êtes pas obligé de tenir la touche *Fn* enfoncée pour former un de ces caractères spéciaux (représentés en bleu sur le clavier). Appuyez d'abord sur la touche *Fn* et ensuite sur la touche avec le caractère souhaité. Si, par après, vous voulez former un deuxième caractère spécial vous devez réappuyer sur la touche *Fn* et ensuite sur la touche avec le caractère souhaité. Vous pouvez éviter un deuxième appui en tenant la touche *Fn* enfoncée.

En plus des caractères spéciaux représentés en bleu, vous pouvez créer les caractères ci-dessous en procédant aux combinaisons de touches suivantes:

Fn + a = @	Fn + c = %
Fn + p = £	Fn + n = &
Fn + o = ø	Fn + m = ;
Fn + d = \$	

### Shift

La touche *Shift* est utilisée pour écrire des lettres majuscules ou pour sélectionner les caractères qui figurent au-dessus des chiffres (représentés en blanc). Vous n'êtes pas obligé de tenir la touche *Shift* enfoncée pour former un de ces caractères. Appuyez d'abord sur la touche *Shift* et ensuite sur la touche souhaitée. Si, par après, vous voulez former une deuxième lettre majuscule ou un deuxième caractère vous devez réappuyer sur la touche *Shift* et ensuite sur la touche souhaitée. Vous pouvez éviter un deuxième appui en tenant la touche *Shift* enfoncée.



## Entrée ↵

La touche *Entrée* est utilisée pour faire prononcer le message écrit.

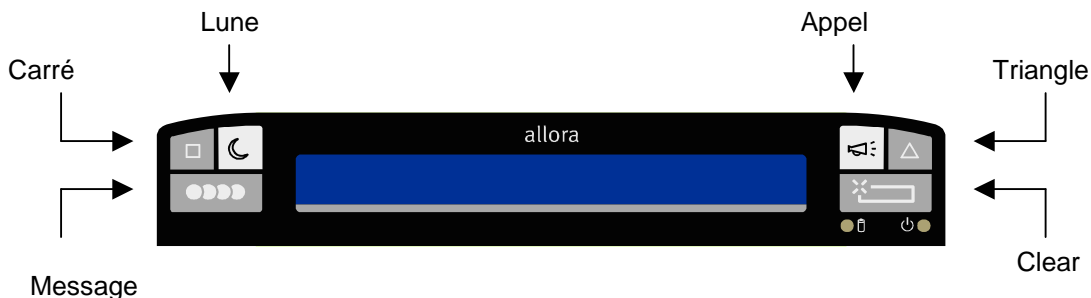
## Chiffres

Vous pouvez écrire des chiffres en appuyant un peu plus longtemps sur le chiffre souhaité. Le temps d'appui pour les chiffres est réglable (voir plus loin).

En appuyant brièvement sur un chiffre, vous sélectionnez le mot qui correspond à ce chiffre dans la liste de prédiction de mots. La prédiction de mots s'affiche sur la deuxième ligne de l'écran.

## Les touches tactiles

Allora dispose de 6 touches tactiles :



## Carré

La touche *Carré* est utilisée pour jouer les sons (ou la musique) enregistrés dans l'appareil. Appuyez d'abord sur la touche *Carré* et ensuite sur un chiffre ou une lettre du clavier. Le son ou la musique lié(e) à la touche en question sera joué(e). Ceci est également valable pour les combinaisons suivantes :

    touche *Carré* + touche *Fn* + chiffre ou lettre

    touche *Carré* + touche *Shift* + chiffre ou lettre

    touche *Carré* + touche *Fn* + touche *Shift* + chiffre ou lettre

Vous pouvez enregistrer les sons et la musique via le port USB d'Allora et à l'aide du logiciel *Allora Tools* livré avec l'appareil.

Deux appuis brefs et consécutifs sur la touche *Carré* écrivent et prononcent la date et/ou l'heure.

## **Lune**

La touche *Lune* est utilisée pour mettre Allora en état de veille. En état de veille l'appareil utilise moins d'énergie ce qui augmente son autonomie. Pour sortir l'appareil de l'état de veille, il suffit de réappuyer sur la touche *Lune* ou d'appuyer sur une des autres touches tactiles ou sur la touche *Fn*. Allora se réveille immédiatement.

Allora tombe automatiquement en état de veille s'il n'y a plus eu de frappes pendant un certain temps défini. Ce temps est réglable.

Dès que l'appareil est mis en veille, la lumière de fond de l'écran s'éteint et la lampe on/off clignote brièvement toutes les 3 secondes.

## **Message**

La touche *Message* est utilisée pour évoquer un message programmé. Appuyez d'abord sur la touche *Message* et ensuite sur un chiffre ou une lettre du clavier. Le message écrit lié à la touche en question apparaît ensuite à l'écran. Ceci est également valable pour les combinaisons suivantes :

- touche *Message* + touche *Fn* + chiffre ou lettre
- touche *Message* + touche *Shift* + chiffre ou lettre
- touche *Message* + touche *Fn* + touche *Shift* + chiffre ou lettre

Vous avez le choix de faire prononcer le message programmé directement après l'avoir évoqué à l'écran ou de le faire prononcer plus tard en appuyant sur la touche *Entrée*. Si vous voulez faire prononcer le message immédiatement vous devez activer dans le menu *Réglages* le paramètre *Lecture immédiate d'un message*.

Pour programmer un message sous une touche:

- Tapez le message.
- Appuyez 2 fois sur la touche *Message*.
- Appuyez 1 fois sur la touche (chiffre ou lettre) sous laquelle vous voulez enregistrer le message.
- Confirmez votre choix en réappuyant sur la touche *Message*.

Vous pouvez également programmer un message sous les combinaisons suivantes :

- touche *Fn* + chiffre ou lettre
- touche *Shift* + chiffre ou lettre
- touche *Fn* + touche *Shift* + chiffre ou lettre

## **Appel**

Pour attirer l'attention de quelqu'un, vous pouvez appuyer sur la touche *Appel* qui joue un son. Vous pouvez modifier le son grâce au logiciel *Allora Tools* fourni avec l'appareil.

## **Triangle**

La touche *Triangle* permet d'envoyer un code infrarouge par exemple à une télévision. Appuyez d'abord sur la touche *Triangle* et ensuite sur un chiffre ou une lettre du clavier. Le code infrarouge lié à la touche en question sera activé. Veuillez consulter le chapitre *Contrôle de l'environnement* pour plus d'informations.

## **Clear**

En appuyant sur cette touche vous effacez l'écran. Vous pouvez maintenant écrire un nouveau message.

## **Réglages du clavier**

Pour adapter de façon optimale le clavier aux possibilités de l'utilisateur vous pouvez personnaliser un certain nombre de paramètres.

Rendez-vous au menu *Clavier*.

Appuyez 1 fois sur la touche *Message* et ensuite sur la touche *Espace*. Vous accédez maintenant au menu principal d'*Allora*.

En appuyant sur la touche *Espace* vous passez d'un menu à l'autre.

Les menus suivants apparaissent les uns après les autres:

*Synthèse vocale – Date/Heure – Ecran – Clavier*

Une fois que le menu *Clavier* apparaît à l'écran, sélectionnez-le en appuyant sur la touche *Entrée*.

Dans le menu *Clavier* vous pouvez choisir entre:

*Type de clavier – Son des touches – Temps d'appui pour les chiffres – Délai après sélection – Temps d'acceptation*

Avec la touche *Espace* vous pouvez choisir un paramètre spécifique.  
Avec la touche *Entrée* vous pouvez adapter ce paramètre.  
Avec la touche *Message* vous pouvez quitter les menus.  
Avec la touche *Clear* vous pouvez revenir au menu principal.

### **Type de clavier: azerty, qwerty, qwertzu**

Ce paramètre définit le type de clavier.

### **Son des touches: activé, désactivé**

Si ce paramètre est activé, chaque frappe sur le clavier sera accompagné d'un bref signal sonore. Ce paramètre n'influence en rien les 6 touches tactiles.

### **Temps d'appui pour les chiffres: 1, 2, 3, 4**

Pour sélectionner un mot de la liste de prédiction de mots vous devez appuyer sur le chiffre correspondant du clavier. Par contre, si vous voulez écrire un chiffre vous devez appuyer un peu plus longtemps sur le chiffre désiré. Ce paramètre permet de définir le temps qu'il faut appuyer sur le chiffre pour le sélectionner.

### **Délai après sélection: 0, 1, 2, 3, 4, 5**

Lorsque ce paramètre est défini à 0 cela veut dire qu'il n'y a pas de délai après une sélection. Les frappes peuvent se suivre immédiatement. Allora accepte alors toutes les frappes. Si vous augmentez le délai (1=court ... 5=long) cela veut dire qu'Allora n'accepte pas comme sélection, durant ce délai défini, un nouvel appui sur une même touche.

De cette façon on peut éviter des frappes involontaires ou inutiles suite à des tremblements ou mouvements incoordonnés.

### **Temps d'acceptation: 0, 1, 2, 3, 4, 5**

Ce paramètre permet de définir combien de temps une touche doit être pressée avant qu'Allora accepte la sélection (0=immédiatement ... 5=la touche doit être pressée plus longtemps).

De cette façon on peut éviter des frappes involontaires ou inutiles suite à des tremblements ou mouvements incoordonnés.

## Écrire et prononcer un message

Pour composer un message, il suffit de taper celui-ci sur le clavier d'Allora. Le message écrit apparaît sur la première ligne de l'écran. Entre-temps, vous verrez apparaître sur la deuxième ligne de l'écran une liste de mots que vous voudriez peut-être utiliser. Pour insérer automatiquement un mot de cette liste dans votre message écrit, il suffit de presser le chiffre qui se trouve juste devant le mot prédit. Une fois que vous avez choisi un mot de la liste, une nouvelle liste de mots s'affiche automatiquement à l'écran dans laquelle vous pouvez à nouveau sélectionner un mot.

De cette façon vous pouvez composer plus rapidement et avec moins de frappes un message.

Pour écrire un chiffre vous devez appuyer un peu plus longtemps sur le chiffre souhaité jusqu'à ce qu'il apparaisse à l'écran. Le temps d'appui pour les chiffres est réglable.

A l'aide de la touche *F<sub>n</sub>* vous pouvez composer un certain nombre de caractères spéciaux (représentés en bleu sur le clavier).

Vous n'êtes pas obligé de tenir la touche *F<sub>n</sub>* enfoncée pour former un caractère spécial. Appuyez d'abord sur la touche *F<sub>n</sub>* et ensuite sur la touche avec le caractère souhaité.

Pour faire prononcer le message écrit vous devez appuyer sur la touche *Entrée*. ↵

Pour augmenter le volume d'Allora appuyez d'abord sur la touche *F<sub>n</sub>* et ensuite sur la touche avec la flèche bleue vers le haut ↑ . Répétez cette combinaison de touches jusqu'à ce que le volume soit assez élevé. Vous pouvez également tenir la touche *F<sub>n</sub>* enfoncée.

Pour diminuer le volume d'Allora appuyez d'abord sur la touche *F<sub>n</sub>* et ensuite sur la touche avec la flèche bleue vers le bas ↓ . Répétez cette combinaison de touches jusqu'à ce que le volume soit assez faible. Vous pouvez également tenir la touche *F<sub>n</sub>* enfoncée.

## Réglages de la synthèse vocale

Vous pouvez personnaliser un certain nombre de paramètres concernant la synthèse vocale. Pour cela rendez-vous au menu *Synthèse vocale*.

Appuyez 1 fois sur la touche *Message* et ensuite sur la touche *Espace*. Vous accédez maintenant au menu principal d'Allora.

Le premier menu est celui de la *Synthèse vocale*.

(Vous pouvez naviguer dans la structure du menu principal en appuyant sur la touche *Espace*.)

Appuyez sur la touche *Entrée* pour accéder au menu de la *Synthèse vocale*.

Dans le menu de la *Synthèse vocale* vous pouvez choisir entre:

*Langue – Voix – Vitesse – Volume – Echo des mots*

Avec la touche *Espace* vous pouvez choisir un paramètre spécifique.

Avec la touche *Entrée* vous pouvez adapter ce paramètre.

Avec la touche *Message* vous pouvez quitter les menus.

Avec la touche *Clear* vous pouvez revenir au menu principal.

### Langue

Allora peut être équipé de différentes langues. Ce paramètre indique quelle langue est active. Appuyez sur la touche *Entrée* pour choisir une autre langue.

### Voix

Différentes voix peuvent être disponibles au sein d'une même langue. Ce paramètre indique quelle voix est active. Appuyez sur la touche *Entrée* pour choisir une autre voix.

### Vitesse: 1...10

Ce paramètre permet de définir la vitesse de parole de la synthèse vocale (1=lent ... 10=très rapide). Appuyez sur la touche *Entrée* pour modifier la vitesse.

## **Volume: 1...9**

Ce paramètre permet de définir le volume de la synthèse vocale (1=voix basse ... 9=voix haute). Appuyez sur la touche *Entrée* pour modifier le volume.

Vous pouvez également modifier le volume à partir du clavier. La combinaison de touches *Fn + flèche vers le haut* ↑ augmente le volume d'Allora. La combinaison de touches *Fn + flèche vers le bas* ↓ diminue le volume d'Allora.

## **Echo des mots: activé – désactivé**

Si ce paramètre est activé Allora va prononcer à voix haute chaque mot qui est écrit dès que l'on appuie sur la touche *Espace*. Ainsi, chaque mot est prononcé au cours de la composition du message. Si vous appuyez à la fin de votre message sur la touche *Entrée*, votre message sera prononcé en entier.

Si ce paramètre est désactivé votre message est seulement prononcé lorsque vous appuyez sur la touche *Entrée*.

## **Prédiction de mots**

Allora dispose d'une puissante prédiction de mots. Alors que les caractères et les mots tapés au clavier apparaissent sur la première ligne de l'écran, une liste de mots commençant avec ces caractères tapés apparaît sur la deuxième ligne de l'écran. En appuyant sur le chiffre qui se trouve juste devant le mot souhaité, vous pouvez insérer ce mot automatiquement dans votre message.

Une fois que vous avez choisi un mot de la liste, une nouvelle liste avec des mots qui sont possibles s'affiche automatiquement à l'écran. Allora n'attend donc pas que vous ayez tapé un nouveau caractère pour prédire de nouveaux mots.

De cette façon vous pouvez composer plus rapidement et avec moins de frappes un message.

La liste de mots qui peuvent être prédits contient plus de 20.000 mots. Vous pouvez facilement en ajouter des nouveaux ou en effacer. Ci-après vous aurez une explication des différents paramètres de la prédiction de mots.

Rendez-vous au menu *Prédiction de mots*.

Appuyez 1 fois sur la touche *Message* et ensuite sur la touche *Espace*. Vous accédez maintenant au menu principal d'Allora.

En appuyant sur la touche *Espace* vous passez d'un menu à l'autre.

Les menus suivants apparaissent les uns après les autres:

*Synthèse vocale – Date/Heure – Ecran – Clavier – Prédiction de mots*

Une fois que le menu *Prédiction de mots* apparaît à l'écran, sélectionnez-le en appuyant sur la touche *Entrée*.

Dans le menu *Prédiction de mots* vous pouvez choisir entre:

*Prédiction – Ajouter un mot – Supprimer un mot – Sensible à la casse – Longueur minimale – Nombre maximum de répétitions – Ajustement de la ponctuation – Majuscules automatiques.*

Avec la touche *Espace* vous pouvez choisir un paramètre spécifique.

Avec la touche *Entrée* vous pouvez adapter ce paramètre.

Avec la touche *Message* vous pouvez quitter les menus.

Avec la touche *Clear* vous pouvez revenir au menu principal.

### **Prédiction: activé - désactivé**

Ce paramètre permet d'activer ou de désactiver la prédiction de mots.

### **Ajouter un mot**

En appuyant dans cet item sur la touche *Entrée* vous pouvez ajouter un nouveau mot à la liste de prédictions. Tapez le mot que vous voulez ajouter.

Appuyez sur la touche *Clear* pour revenir en arrière sans ajouter le mot tapé.

Appuyez sur la touche *Entrée* pour ajouter le mot à la liste existante.

Une fois que le mot est ajouté, vous devez choisir la fréquence de prédiction du nouveau mot : 1 pour une fréquence de prédiction normale, 2 pour une fréquence de prédiction plus élevée ou 3 si le mot doit être prédit de façon rapide.

Après avoir choisi la fréquence de prédiction, vous aller entendre un bref signal qui confirme votre choix.



### **Supprimer un mot**

En appuyant dans cet item sur la touche *Entrée* vous pouvez supprimer un mot de la liste de prédictions. Tapez le mot que vous voulez supprimer. Appuyez sur la touche *Clear* pour revenir en arrière sans supprimer le mot écrit. Appuyez sur la touche *Entrée* pour supprimer le mot de la liste existante. Vous allez entendre un bref signal qui confirme votre choix.

### **Sensible à la casse: activé - désactivé**

Ce paramètre permet de définir si la prédiction de mots doit tenir compte des lettres majuscules ou pas.

### **Longueur minimale: 1...5**

Ce paramètre permet de définir combien de caractères les mots prédits doivent être plus longs que le nombre de caractères déjà tapés. En appuyant sur la touche *Entrée* vous pouvez choisir entre 1,2,3,4 ou 5. Si vous choisissez par exemple le nombre 2 cela veut dire que chaque mot prédit contient au moins deux caractères de plus que le nombre de caractères déjà tapés à l'écran.

### **Nombre maximum de répétitions: 1...5**

Chaque nouvelle frappe renouvelle la liste de prédictions à l'écran. Ce paramètre permet de définir combien de fois un mot peut être répété dans la liste de prédictions avant de partir pour faire de la place à une nouvelle prédiction.

### **Ajustement de la ponctuation: jamais - toujours - seulement après espaces apportés par la prédiction**

L'activation de ce paramètre permet d'ajuster automatiquement la ponctuation. Cela veut dire qu'après un signe de ponctuation Allora insère automatiquement un espace et qu'il enlève un éventuel espace inutile situé devant un signe de ponctuation.

### **Majuscules automatiques: activé - désactivé**

Si ce paramètre est activé le premier mot qui suit un signe de ponctuation s'écrit automatiquement avec une lettre majuscule.

## Ecran

L'écran LCD d'Allora se compose de 2 lignes pouvant comporter chacune 40 caractères. La première ligne permet de visualiser le message écrit tandis que la deuxième fait apparaître une liste de mots qui peuvent être sélectionnés et insérés dans le message écrit pour accélérer l'écriture de celui-ci.

Un certain nombre de paramètres concernant l'écran peuvent être modifiés.

Rendez-vous au menu *Ecran*.

Appuyez 1 fois sur la touche *Message* et ensuite sur la touche *Espace*. Vous accédez maintenant au menu principal d'Allora.

En appuyant sur la touche *Espace* vous passez d'un menu à l'autre.

Les menus suivants apparaissent les uns après les autres:

*Synthèse vocale – Date/Heure – Ecran*

Une fois que le menu *Ecran* apparaît à l'écran, sélectionnez-le en appuyant sur la touche *Entrée*.

Dans le menu *Ecran* vous pouvez choisir entre:

*Défilement - Intensité*

Avec la touche *Espace* vous pouvez choisir un paramètre spécifique.

Avec la touche *Entrée* vous pouvez adapter ce paramètre.

Avec la touche *Message* vous pouvez quitter les menus.

Avec la touche *Clear* vous pouvez revenir au menu principal.

### **Défilement: par caractère – par mot – par demi-ligne**

Le message écrit se compose sur la première ligne de l'écran. Cette ligne peut comporter au maximum 40 caractères. Lorsque le message écrit compte plus de 40 caractères il glisse vers la gauche pour faire de la place à la suite du message (ce que l'on appelle également 'défilement'). Le défilement peut se faire de 3 façons différentes.

Vous pouvez choisir un défilement par caractère ce qui veut dire que seulement un seul caractère est glissé vers la gauche lorsque la ligne est pleine. Le défilement par mot glisse tout un mot vers la gauche tandis que le défilement par demi-ligne fait glisser toute une demi-ligne vers la gauche dès que la première ligne est remplie de caractères.

**Intensité: 1, 2, 3**

Le contenu de l'écran est aussi bien lisible à l'intérieur qu'à l'extérieur sans éclairage de fond spécifique. Toutefois vous pouvez adapter l'éclairage de fond d'Allora au cas où il y aurait trop peu de luminosité dans l'environnement (1=moins ... 3=plus).

Ce réglage influence l'autonomie de la batterie de l'appareil. Plus l'éclairage de fond est intense, plus la consommation d'énergie est élevée.

## Messages programmés et abréviations

Avec Allora vous pouvez facilement rédiger et programmer des messages fréquemment utilisés sous une des touches du clavier (chiffre ou lettre). De plus, vous pouvez enregistrer les messages sous des combinaisons de touches (sous la combinaison touche *Fn* + chiffre ou lettre, sous la combinaison touche *Shift* + chiffre ou lettre et sous la combinaison touche *Fn* + touche *Shift* + chiffre ou lettre) ce qui augmente considérablement le nombre de messages stockés dans l'appareil. Au total, vous pouvez enregistrer 148 messages sous les touches d'Allora dont chacun peut compter 1000 caractères.

A côté de ces messages programmés Allora peut également apprendre des abréviations ou messages abrégés. Il suffit de taper l'abréviation suivie d'un espace pour faire apparaître son équivalent toutes lettres à l'écran.

### Pour sauvegarder un message sous une touche:

- Tapez le message.
- Appuyez 2 fois sur la touche *Message*.
- Appuyez 1 fois sur la touche (chiffre ou lettre) sous laquelle vous voulez enregistrer le message.
- Confirmez votre choix en réappuyant sur la touche *Message*.
- Vous allez entendre un signal auditif qui confirme votre programmation.

Si vous vous êtes trompé de touche, vous pouvez annuler votre choix en appuyant sur la touche *Clear*. Recommencez la procédure en appuyant 2 fois sur la touche *Message* et en choisissant la bonne touche (chiffre ou lettre).

Vous pouvez également programmer un message sous les combinaisons suivantes :

- touche *Fn* + chiffre ou lettre
- touche *Shift* + chiffre ou lettre
- touche *Fn* + touche *Shift* + chiffre ou lettre

La programmation est alors analogue :

- Tapez le message.

- Appuyez 2 fois sur la touche *Message*.
- Appuyez sur la touche *Fn* (ou/et *Shift*) suivie d'un chiffre ou d'une lettre.  
Vous n'êtes pas obligé de tenir la touche *Fn* (ou/et *Shift*) enfoncée.
- Confirmez votre choix en réappuyant sur la touche *Message*.
- Vous allez entendre un signal auditif qui confirme votre programmation.

Un message sauvegardé sous une touche peut à tout moment être remplacé par un autre message. Pour remplacer un message existant procédez de la même façon comme pour sauvegarder un nouveau message. Pour effacer un message sauvegardé sous une touche il suffit de le remplacer par un message 'vide'. Un message vide est un message composé uniquement d'un espace.

Vous pouvez également utiliser le logiciel *Allora Tools* pour sauvegarder un message sous une (combinaison de) touche(s).

### **Pour évoquer un message:**

Appuyez d'abord sur la touche *Message* puis sur la touche (chiffre ou lettre ou combinaison de la touche *Fn* ou/et *Shift* + chiffre ou lettre) sous laquelle le message est sauvegardé. Le message lié à la touche apparaît à l'écran. Vous pouvez compléter ce message ou le faire prononcer en appuyant sur la touche *Entrée*.

Vous avez le choix de faire prononcer le message programmé directement après l'avoir évoqué à l'écran ou de le faire prononcer plus tard en appuyant sur la touche *Entrée*. Si vous voulez faire prononcer le message immédiatement vous devez activer le paramètre *Lecture immédiate d'un message* sous le menu *Réglages*.

### **Abréviations**

Au lieu d'enregistrer un message sous une touche vous pouvez également sauvegarder un message sous forme d'abréviation. Pour cela :

- Tapez le message.
- Appuyez 2 fois sur la touche *Message*.

- Tapez l'abréviation du message (au moins 2 caractères).
- Confirmez votre choix en réappuyant sur la touche *Message*.
- Vous allez entendre un signal auditif qui confirme votre programmation.

Pour évoquer le message sauvegardé sous forme d'abréviation il suffit de taper l'abréviation puis d'appuyer sur la touche Espace. Son équivalent toutes lettres apparaît à l'écran.

Dans le menu *Réglages – Abréviations* vous pouvez désactiver le remplacement automatique de l'abréviation par son équivalent toutes lettres.

## Date et Heure

Allora dispose d'une horloge interne. Avec deux appuis brefs et consécutifs sur la touche *Carré* vous pouvez évoquer la date et/ou l'heure du moment. La date et l'heure apparaissent un instant à l'écran et selon le réglage aussi bien la date que l'heure, seulement la date ou seulement l'heure sont prononcées par la synthèse vocale.

Rendez-vous au menu *Date/Heure* pour régler la date et l'heure.

Appuyez 1 fois sur la touche *Message* et ensuite sur la touche *Espace*. Vous accédez maintenant au menu principal d'Allora.

En appuyant sur la touche *Espace* vous passez d'un menu à l'autre.

Les menus suivants apparaissent les uns après les autres:

*Synthèse vocale – Date/Heure*

Une fois que le menu *Date/Heure* apparaît à l'écran, sélectionnez-le en appuyant sur la touche *Entrée*.

Dans le menu *Date/Heure* vous pouvez choisir entre:

*Changer la date – Changer l'heure – Lecture*

Avec la touche *Espace* vous pouvez choisir un paramètre spécifique.

Avec la touche *Entrée* vous pouvez adapter ce paramètre.

Avec la touche *Message* vous pouvez quitter les menus.

Avec la touche *Clear* vous pouvez revenir au menu principal.

### Changer la date

Les indications suivantes apparaissent à l'écran:

Date courante: 26-03-2006 (par exemple)

Nouvelle date (dd-mm-yyyy):

Introduisez d'abord le jour (00..31), ensuite le mois (01..12) et enfin l'année. Appuyez ensuite sur la touche *Entrée* pour confirmer ou sur la touche *Clear* pour annuler et réintroduire la date.

## **Changer l'heure**

Les indications suivantes apparaissent à l'écran:

Heure courante: 10:00 (par exemple)

Nouvelle heure (hh:mm):

Introduisez d'abord l'heure (00..23) et ensuite les minutes (00..59). Appuyez ensuite sur la touche *Entrée* pour confirmer ou sur la touche *Clear* pour annuler et réintroduire l'heure.

### **Lecture: date et heure – seulement heure – seulement date**

Ce paramètre définit si Allora doit lire aussi bien la date que l'heure, seulement l'heure ou seulement la date lorsque l'on appuie deux fois successivement sur la touche *Carré*.



## Réglages

Vous pouvez modifier un certain nombre de paramètres d'Allora dans le menu *Réglages*.

Appuyez 1 fois sur la touche *Message* et ensuite sur la touche *Espace*. Vous accédez maintenant au menu principal d'Allora.

En appuyant sur la touche *Espace* vous passez d'un menu à l'autre.

Les menus suivants apparaissent les uns après les autres:

*Synthèse vocale – Date/Heure – Ecran – Clavier – Prédiction de mots – Balayage – Réglages*

Une fois que le menu *Réglages* apparaît à l'écran, sélectionnez-le en appuyant sur la touche *Entrée*.

Dans le menu *Réglages* vous pouvez choisir entre:

*Langue du menu – Mise en veille après – Eteindre après – Son des touches tactiles – Abréviations – Lecture immédiate d'un message*

Avec la touche *Espace* vous pouvez choisir un paramètre spécifique.

Avec la touche *Entrée* vous pouvez adapter ce paramètre.

Avec la touche *Message* vous pouvez quitter les menus.

Avec la touche *Clear* vous pouvez revenir au menu principal.

### Langue du menu

Ici vous pouvez choisir la langue des menus d'Allora: Néerlandais, Français, Anglais, Allemand, Italien.

### Mise en veille après: 1, 2, 3, 5, 10

Lorsqu'Allora n'est pas utilisé pendant un certain temps il tombe automatiquement en état de veille (standby). Ainsi, l'appareil va consommer beaucoup moins d'énergie en faveur de l'autonomie de la batterie interne. Ce paramètre permet de définir après combien de temps Allora doit être mis en standby: après 1, 2, 3, 5, 10 minutes. Par défaut, ce temps est défini à 2 minutes.

Pour sortir Allora du standby appuyez sur la touche *Fn* ou sur une des 6 touches tactiles.

Vous pouvez mettre manuellement Allora en standby en appuyant sur la touche *Lune*.

### **Eteindre après: 2 heures, 4 heures, 6 heures, 8 heures, jamais**

Lorsque l'appareil n'est pas utilisé pendant un certain nombre d'heures, il peut s'éteindre automatiquement. Ainsi, on évite que la batterie de l'appareil se décharge complètement au cas où on aurait oublié de l'éteindre. Ce paramètre permet de définir après combien de temps Allora doit s'éteindre.

### **Son des touches tactiles: activé, désactivé**

Pour indiquer qu'il y a eu une sélection d'une touche tactile Allora peut générer un "clic" sonore. Ce paramètre permet d'activer ou de désactiver ce son.

### **Abréviations: activé, désactivé**

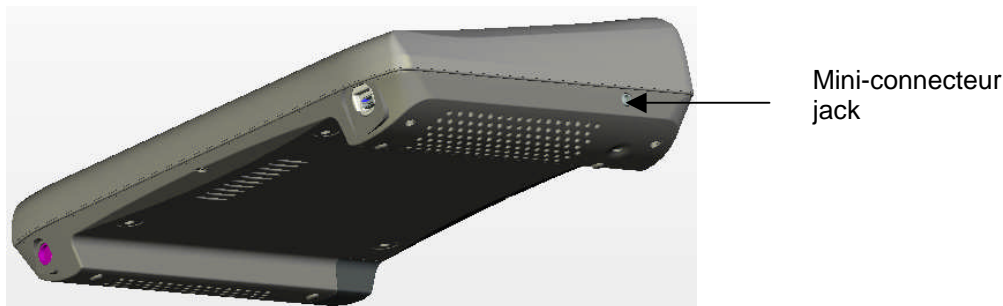
Allora peut apprendre facilement des abréviations. Dès qu'une abréviation apparaît dans un message écrit elle peut être remplacée automatiquement par son équivalent toutes lettres. Cette fonction peut être activée ou désactivée.

### **Lecture immédiate d'un message: activé, désactivé**

Dès qu'un message programmé est évoqué à l'écran il peut être prononcé immédiatement par la synthèse vocale sans devoir appuyer sur la touche *Entrée*. Cette fonction peut être activée ou désactivée.

## Contrôler Allora avec 1 contacteur: balayage

Allora peut être contrôlé à l'aide d'un contacteur. Branchez un contacteur au mini-connecteur jack sur le côté latéral droit de l'appareil.



Dès que l'on appuie sur le contacteur l'algorithme de balayage se déclenche. Vous pouvez l'arrêter en mettant l'appareil en état de veille (en appuyant sur la touche *Lune*) puis en le sortant de l'état de veille (en appuyant encore une fois sur la touche *Lune* ou sur la touche *Fn* ou sur une autre touche tactile).

C'est le mode de balayage ligne-colonne qui est utilisé dans Allora. Le balayage se présente à droite de la première ligne de l'écran. Il propose tout d'abord des rangées de 5 chiffres, caractères ou symboles spéciaux. Dès qu'un choix est fait via le contacteur à l'intérieur d'une des rangées le balayage parcourt cette même rangée.

Une fois que la rangée concernée a été parcourue on voit un blanc, rien n'est montré pendant un certain instant. Lorsque l'on appuie à ce moment-là sur le contacteur l'algorithme de balayage arrête de proposer les différentes possibilités de la rangée concernée pour recommencer la proposition des différentes rangées. Ceci peut être utile lorsqu'on a sélectionné par accident une fausse rangée que l'on veut quitter sans faire de sélection.

Voici un aperçu des différentes rangées:

1	2	3	4	5
a	b	c	d	e
f	g	h	i	j
k	l	m	n	o
p	q	r	s	t
u	v	w	x	y
z	.	?	,	!
_	↵	←	<<	↑
□	M	▽	A	▼

Les chiffres 1, 2, 3, 4, 5 correspondent aux chiffres des mots de la prédiction de mots. La prédiction apparaît sur la deuxième ligne de l'écran.

**Dans la rangée** \_ ↵ ←| << ↑ **signifie:**

\_ la touche *Espace*

↵ la touche *Entrée* qui prononce le message

←| la touche *Retour arrière (backspace)* qui efface le dernier caractère

<< la touche *Clear* qui efface l'écran (= nouveau message)

↑ la touche *Shift* qui sélectionne les majuscules

## Dans la rangée □ M ▽ A ▼ signifie:

- la touche *Carré*, pour la sélection de sons (musique). Deux sélections successives de ce symbol font prononcer la date et/ou l'heure.
- M la touche *Message*, pour la sélection de messages programmés.
- ▽ la touche *Triangle*, pour le contrôle de l'environnement.
- A la touche *Appel*, pour la sélection du son d'appel.
- ▼ la sélection d'un autre tableau. En fait, ce symbole fait appel à un deuxième tableau dans lequel il y a des rangées de chiffres et de signes spéciaux.

à	é	è	ù	ç
ä	ë	ï	ö	ü
â	ê	î	ô	û
Ä	Ö	Ü	(	)
å	Å	ø	æ	Æ
0	1	2	3	4
5	6	7	8	9
+	-	x	:	=
◀	▶	←	→	▼

**Dans la rangée** ◀ ▶ ← → ▼ **signifie:**

- ◀ baisser le volume
- ▶ augmenter le volume
- ← ralentir la vitesse de balayage
- accélérer la vitesse de balayage
- ▼ retour au tableau précédent (aux rangées précédentes avec les caractères simples)

## **Vitesse de balayage, délai et temps d'acceptation**

L'utilisation d'un contacteur peut être accompagnée de sélections non désirées ou successives suite à des mouvements incontrôlés ou incoordonnés. Pour éviter cela on peut activer *un délai après sélection*. Ce délai définit combien de temps doit être écoulé après une sélection avant que l'appareil accepte une nouvelle sélection.

Un contact fortuit avec le contacteur peut également déclencher une sélection involontaire. Pour éviter cela on peut activer *un temps d'acceptation*. Ce temps définit combien de temps le contacteur doit être pressé avant qu'Allora accepte la sélection.

La *vitesse de balayage* définit la vitesse à laquelle Allora parcourt les différentes rangées.

Les trois paramètres cités ci-dessus peuvent être adaptés. Pour cela rendez-vous au menu *Balayage*.

Appuyez 1 fois sur la touche *Message* et ensuite sur la touche *Espace*. Vous accédez maintenant au menu principal d'Allora.

En appuyant sur la touche *Espace* vous passez d'un menu à l'autre.

Les menus suivants apparaissent les uns après les autres:

## *Synthèse vocale – Date/Heure – Ecran – Clavier – Prédiction de mots – Balayage*

Une fois que le menu *Balayage* apparaît à l'écran, sélectionnez-le en appuyant sur la touche *Entrée*.

Dans le menu *Balayage* vous pouvez choisir entre:

### *Vitesse de balayage – Délai après sélection – Temps d'acceptation*

Avec la touche *Espace* vous pouvez choisir un paramètre spécifique.

Avec la touche *Entrée* vous pouvez adapter ce paramètre.

Avec la touche *Message* vous pouvez quitter les menus.

Avec la touche *Clear* vous pouvez revenir au menu principal.

#### **Vitesse de balayage: 1..10**

La vitesse de balayage permet de définir la vitesse à laquelle l'algorithme de balayage parcourt les différentes rangées (1=lent ... 10=très rapide).

#### **Délai après sélection: 0, 1, 2, 3, 4, 5**

Lorsque ce paramètre est défini à 0 cela veut dire qu'il n'y a pas de délai après une sélection. On peut donc réappuyer immédiatement sur le contacteur pour faire une nouvelle sélection. Si vous augmentez le délai (1=court ... 5=long) cela veut dire qu'Allora n'accepte pas comme sélection, durant ce délai défini, un nouvel appui sur le contacteur.

#### **Temps d'acceptation: 0, 1, 2, 3, 4, 5**

Ce paramètre permet de définir combien de temps le contacteur doit être pressé avant qu'Allora accepte la sélection (0=immédiatement ... 5=le contacteur doit être pressé plus longtemps).

## Contrôle de l'environnement

En option, Allora peut être équipé d'un module infrarouge (Gewa). Ce module est capable d'apprendre et d'émettre des signaux infrarouges. Ainsi, vous pouvez contrôler avec Allora des appareils qui réagissent aux signaux infrarouges comme par exemple une télévision.

Grâce à la touche *Triangle* vous pouvez commander le module infrarouge. Chaque code infrarouge est lié à une certaine touche du clavier.

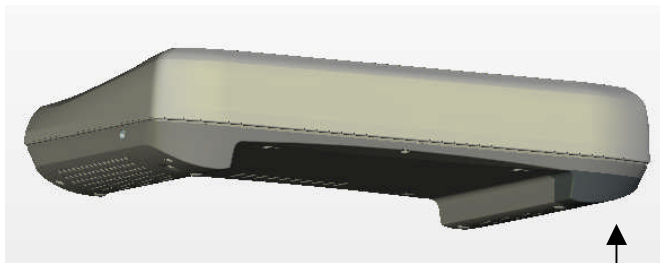
### Apprendre un code infrarouge

Si vous voulez par exemple augmenter le son de la télévision vous appuyez sur une certaine touche de votre télécommande qui envoie alors un signal infrarouge à votre télévision.

Pour qu'Allora puisse jouer le rôle de votre télécommande, vous devez lui apprendre ce signal et faire le lien avec une touche du clavier.

Exemple d'apprentissage de la touche qui augmente le volume de la télévision:

- Appuyez deux fois sur la touche *Triangle*.
- Choisissez une touche (chiffre ou lettre) ou une combinaison de touches (touche *Fn* et/ou touche *Shift* + chiffre ou lettre).
- Ensuite sélectionnez un chiffre de 1 à 9 pour indiquer combien de fois le signal infrarouge doit être envoyé (si vous ne sélectionnez aucun chiffre le signal infrarouge sera par défaut envoyé 1 seule fois).
- Confirmez votre choix en appuyant sur la touche *Triangle*.
- Une petite lumière rouge clignotera ensuite dans la fenêtre infrarouge d'Allora.



fenêtre infrarouge



- Amenez la télécommande à environ 5 cm de la fenêtre infrarouge d'Allora.
- Pressez la touche de votre télécommande qui permet d'augmenter le volume de la télévision.
- Pressez cette touche jusqu'à ce que la lumière rouge de la fenêtre infrarouge s'éteind. Peu après vous verrez que la lumière se réallume.
- Pressez encore une fois la touche de votre télécommande qui permet d'augmenter le volume de la télévision.
- Pressez la touche jusqu'à ce que la lumière rouge de la fenêtre infrarouge s'éteind à nouveau.
- Enfin, vous verrez que la lumière rouge se met une dernière fois à clignoter brièvement pour indiquer que le signal infrarouge a été appris.

Répétez cette procédure pour apprendre d'autres signaux infrarouges à Allora. Choisissez des liens logiques entre une commande et une touche: par exemple la touche A pour augmenter le son, la touche D pour diminuer le son, la touche C pour changer de canal, etc.

## **Emettre un code infrarouge**

Pour émettre un code infrarouge programmé sous une touche du clavier il suffit d'appuyer sur la touche *Triangle* et ensuite sur la touche en question.

Selon le choix que vous avez fait lors de la programmation du code infrarouge le signal sera envoyé 1 seule fois (si vous aviez confirmé le choix de la touche du clavier en appuyant sur la touche *Triangle*) ou plusieurs fois successivement (si vous aviez confirmé le choix de la touche du clavier en appuyant sur un chiffre de 1 à 9 ; chiffre correspondant au nombre de fois que le signal doit être envoyé).

L'envoi répété d'un signal infrarouge peut être intéressant si vous désirez modifier le volume par exemple. Le volume de la télévision ne sera que très peu modifié si le signal est envoyé 1 seule fois.



## Logiciel Allora Tools

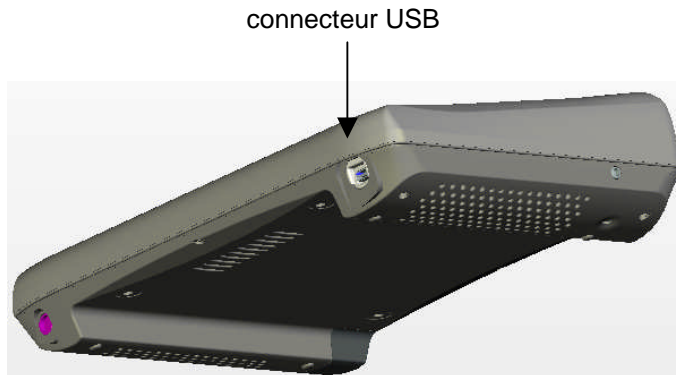
Grâce aux AlloraTools vous pouvez transférer des sons, de la musique, des messages et des abréviations dans Allora. Via le câble USB fourni avec l'appareil vous pouvez connecter Allora à votre ordinateur.

Pour pouvoir utiliser le logiciel vous devez tout d'abord l'installer. Le logiciel Allora Tools peut seulement être utilisé sur Windows 2000 ou Windows XP.

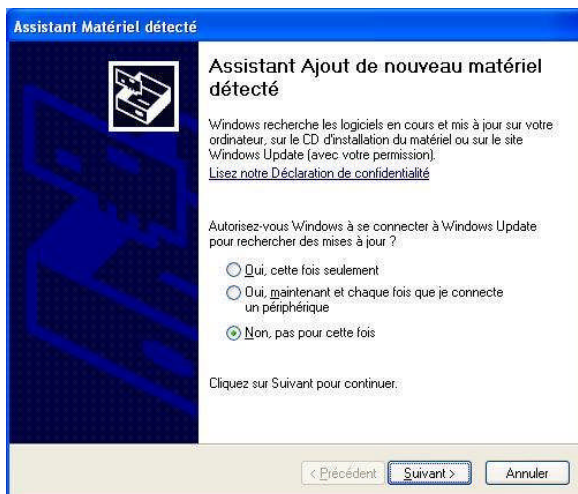
### Installation du logiciel Allora Tools

Insérez le CD fourni avec l'appareil dans le lecteur CD-Rom de votre ordinateur et suivez les instructions. Si le programme d'installation ne démarre pas automatiquement vous devez lancer le programme setup.exe à partir du CD-Rom.

Branchez Allora sur un port USB de votre ordinateur grâce au câble USB fourni avec l'appareil. Ce câble se compose d'un petit connecteur (mini USB) qui va avec Allora et d'un grand connecteur qui va avec le port USB de votre ordinateur. Branchez d'abord le câble sur votre ordinateur avant de le brancher sur Allora.

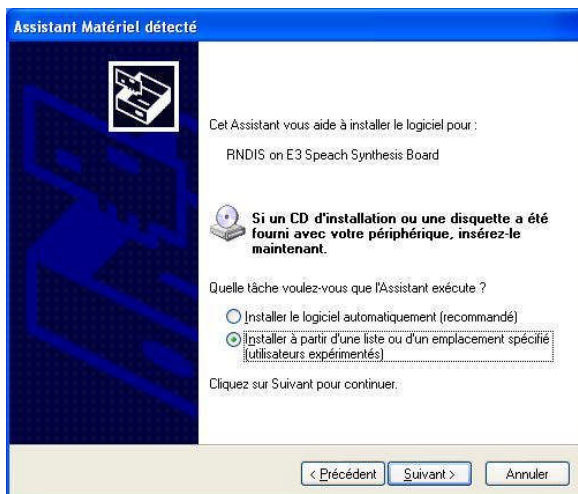


Une fois que le CD est installé et le câble branché vous pouvez allumer Allora. Votre ordinateur vous donne le message suivant: “Assistant Ajout de nouveau matériel détecté”.



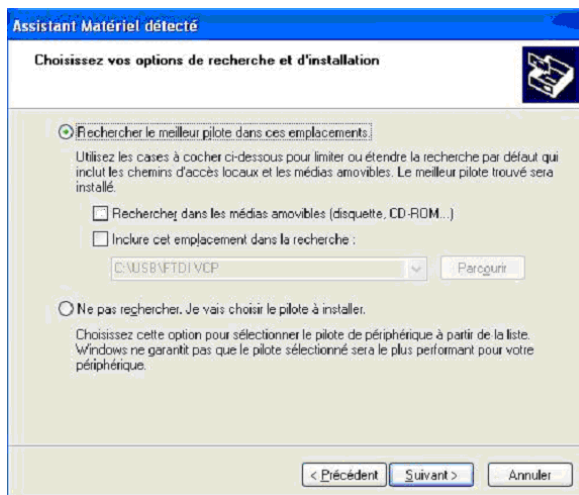
Sélectionnez dans cette fenêtre l’option “Non, pas pour cette fois” et appuyez sur *Suivant*.

La fenêtre suivante apparaît à l’écran:



Sélectionnez dans cette fenêtre l'option: "Installer à partir d'une liste ou d'un emplacement spécifié (utilisateurs expérimentés)".

La fenêtre suivante apparaît à l'écran:



Sélectionnez l'option: "Rechercher le meilleur pilote dans ces emplacements". Sélectionnez l'option "Inclure cet emplacement dans la recherche". Via *Parcourir* choisissez la station CD-Rom. Puis choisissez selon votre version Windows le bon dossier: Win 2000 Driver ou Win XP Driver.

Sélectionnez *Suivant* et achevez la procédure d'installation.

Une fois que la procédure d'installation est terminée vous devez rompre la connexion entre votre ordinateur et Allora puis vous devez redémarrer votre ordinateur.

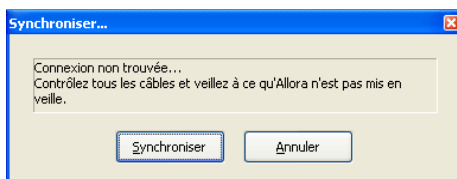
A partir de maintenant le logiciel Allora Tools est prêt à être utilisé.

## Utilisation du logiciel Allora Tools

Allumez Allora et branchez-le via le câble USB fourni avec l'appareil sur votre ordinateur. Branchez d'abord le câble sur votre ordinateur avant de le brancher sur Allora.

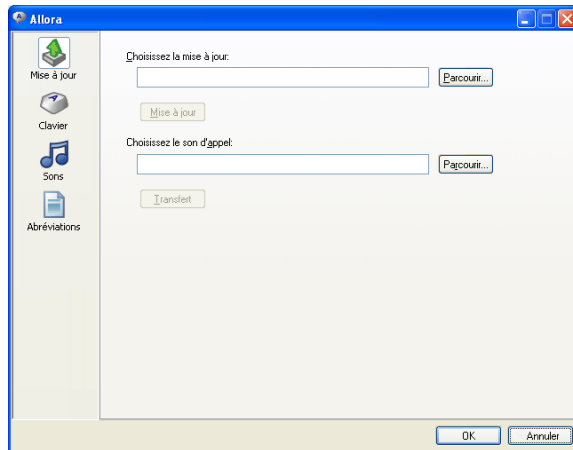
Dès qu'Allora est prêt à l'emploi (vous verrez un cursor à gauche de l'écran d'Allora) démarrez le logiciel Allora Tools. La première fois que vous effectuez cette procédure il se peut que la connexion dure un peu plus longtemps. Veillez à ce qu'Allora ne tombe pas en veille au cours de la procédure. Par défaut, Allora tombe seulement en veille après 2 minutes (ce temps suffit pour connecter Allora à l'ordinateur). Par contre, si vous avez modifié ce paramètre de temps vous devez éventuellement en tenir compte. Pour éviter l'état de veille vous pouvez appuyer juste avant le démarrage du logiciel Allora Tools sur la touche *Espace*.

Lorsque la connexion ne se fait pas vous verrez la fenêtre suivante à l'écran :



Vérifiez la connexion et veillez à ce qu'Allora ne se trouve pas en état de veille. Si c'est le cas, sortez Allora de l'état de veille en appuyant sur la touche *Lune* ou sur une des touches tactiles.

Lorsque la connexion est établie vous verrez le message *Connecté au PC...* sur l'écran d'Allora. La fenêtre suivante apparaît à l'écran de votre ordinateur :



Allora est maintenant connecté à votre ordinateur. N'éteignez pas Allora et n'interrompez pas la connexion tant que le logiciel Allora Tools est actif.

Choisissez maintenant l'opération que vous voulez effectuer:

**Mise à jour** Cette option vous permet d'adapter le logiciel. Ceci est utile lorsqu'une version améliorée ou une nouvelle fonctionnalité est disponible. Vérifiez si votre version d'Allora est plus ancienne que la version disponible. Si une version plus récente existe vous pouvez demander (ou télécharger) la mise à jour.

C'est également ici que vous pouvez modifier le son d'appel.

**Clavier** Utilisez cette option pour associer des messages et/ou des sons (ou de la musique) aux touches du clavier.

**Sons** Utilisez cette option pour transférer des sons ou de la musique dans la mémoire d'Allora.

**Abréviations** Utilisez cette option pour la programmation d'abréviations.



## Mise à jour

Tout d'abord vous devez vérifier s'il existe une version plus récente du logiciel Allora Tools que celle dont vous disposez. Si c'est le cas vous pouvez télécharger la nouvelle version grâce au logiciel.

Vous pouvez vérifier la version dans le menu *Version*. Pour cela appuyez 1 fois sur la touche *Message* et ensuite sur la touche *Espace*. Vous accédez maintenant au menu principal d'Allora.

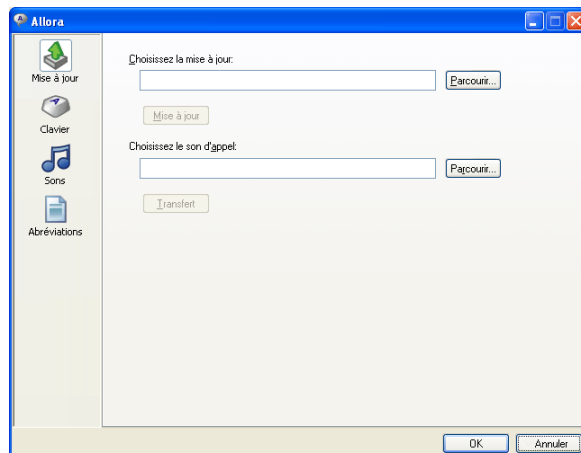
En appuyant sur la touche *Espace* vous passez d'un menu à l'autre.

Les menus suivants apparaissent les uns après les autres:

*Synthèse vocale – Date/Heure – Ecran – Clavier – Prédiction de mots – Balayage – Réglages – Version*

Une fois que le menu *Version* apparaît à l'écran, sélectionnez-le en appuyant sur la touche *Entrée*. Vous pouvez lire la version.

Pour la mise à jour cliquez sur l'icône *Mise à jour*. La fenêtre suivante apparaît à l'écran:



Indiquez dans la fenêtre *Choisissez la mise à jour* l'emplacement et le nom du fichier de la mise à jour. Via *Parcourir...* vous pouvez aller à la recherche de ce fichier. Pour accomplir la mise à jour vous devez appuyer sur le bouton *Mise à jour*.

Indiquez dans la fenêtre *Choisissez le son d'appel* l'emplacement et le nom du fichier (un son=fichier wav) que vous voulez lier à la touche *Appel*. Pour transférer le son vous devez appuyer sur le bouton *Transfert*.

Si vous voulez effectuer une autre opération avant de fermer le logiciel appuyez sur l'icône désirée.

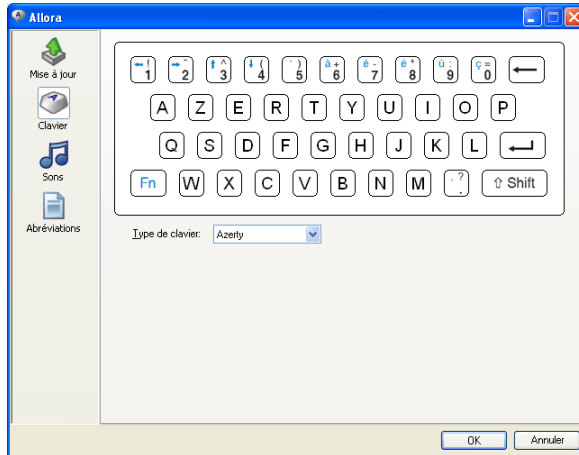
Si vous avez terminé appuyez sur OK pour copier ou adapter les modifications dans la mémoire d'Allora. Cela peut durer quelques instants. Ne rompez pas la connexion entre votre ordinateur et Allora tant que le message *Connecté au PC...* est écrit sur l'écran d'Allora.





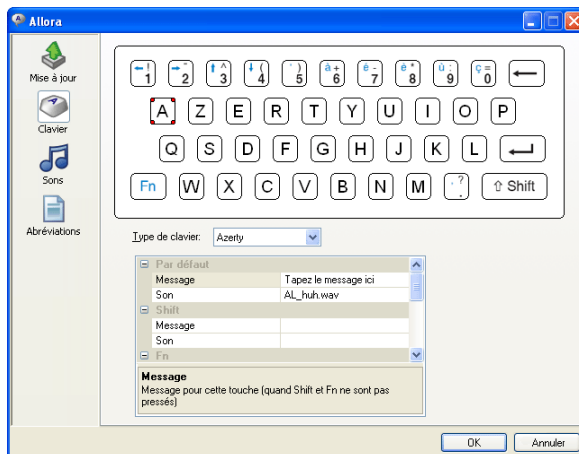
## Clavier

Cliquez sur l'icône *Clavier*. La fenêtre suivante apparaît à l'écran:



Dans la liste *Clavier* vous pouvez choisir un autre type de clavier. Choisissez le clavier qui correspond à celui d'Allora.

Appuyez ensuite sur une des touches, par exemple sur la touche A. La fenêtre suivante apparaît à l'écran.

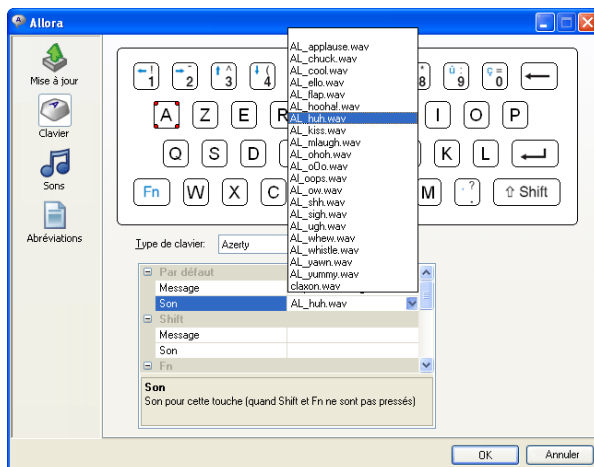


Vous avez 4 possibilités pour associer un message/son (musique) à une touche (chiffre ou lettre): *Par défaut* (simple touche) – *Shift* – *Fn* – *Shift + Fn*.

Dans le champ vide à côté de *Message* vous pouvez écrire le message que vous voulez associer à la touche A.

Vous pouvez faire la même chose pour *Shift* (combinaison de touches *Shift+A*), pour *Fn* (combinaison de touches *Fn+A*) et pour *Shift+Fn* (combinaison de touches *Shift+Fn+A*).

Dans le champ vide à côté de *Son* vous verrez une liste avec les sons et la musique disponibles dans Allora. Sélectionnez dans cette liste le son ou le morceau de musique que vous voulez associer à la touche A ou à une des combinaisons respectives.



Procédez de la même façon pour programmer une autre touche du clavier. Appuyez sur la touche en question et complétez le message ou le son. Continuez ainsi jusqu'à ce que tous les messages et/ou sons que vous voulez associer aux touches soient programmés.

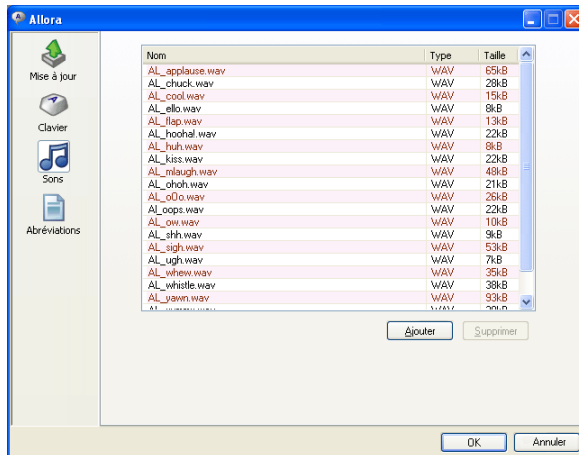
Si vous voulez effectuer une autre opération avant de fermer le logiciel appuyez sur l'icône désirée.

Si vous avez terminé appuyez sur OK pour copier ou adapter les modifications dans la mémoire d'Allora. Cela peut durer quelques instants. Ne rompez pas la connexion entre votre ordinateur et Allora tant que le message *Connecté au PC...* est écrit sur l'écran d'Allora.



## Sons

Cliquez sur l'icône *Sons*. La fenêtre suivante apparaît à l'écran:



Cette option vous permet de construire une liste de sons/musique dont vous voulez disposer dans Allora.

Appuyez sur la touche *Ajouter* si vous voulez ajouter des sons ou de la musique à partir de votre ordinateur dans Allora. Vous disposez de 30 Mbytes de mémoire dans la version standard d'Allora. La mémoire disponible peut être moindre si vous disposez de plusieurs langues/voix. Allora Tools vous annoncera s'il n'y a plus suffisamment de mémoire disponible.

Appuyez sur la touche *Supprimer* si vous voulez supprimer des sons ou de la musique de la mémoire d'Allora. N'oubliez pas que certaines touches du clavier sont peut-être liées au son ou à la musique que vous voulez supprimer. La suppression annule automatiquement les liaisons éventuelles.

Si vous voulez effectuer une autre opération avant de fermer le logiciel appuyez sur l'icône désirée.

Si vous avez terminé appuyez sur OK pour copier ou adapter les modifications dans la mémoire d'Allora. Cela peut durer quelques instants. Ne rompez pas la connexion entre votre ordinateur et Allora tant que le message *Connecté au PC...* est écrit sur l'écran d'Allora.



Appuyez sur une abréviation existante pour la modifier avec la touche *Modifier* ou pour la supprimer avec la touche *Supprimer*.

Si vous voulez effectuer une autre opération avant de fermer le logiciel appuyez sur l'icône désirée.

Si vous avez terminé appuyez sur OK pour copier ou adapter les modifications dans la mémoire d'Allora. Cela peut durer quelques instants. Ne rompez pas la connexion entre votre ordinateur et Allora tant que le message *Connecté au PC...* est écrit sur l'écran d'Allora.