

Mobi 2

Handbuch

Inhaltverzeichnis

1 - Einführung

1.1 Sicherheitsvorkehrungen	5
1.2 Allgemeine technische Daten	6

2 - Komponenten, Anschlüsse und Systemanzeigen

2.1 Ein/Aus-Schalter	8
2.2 Betriebsanzeige	8
2.3 Ladeanzeige	8
2.4 Bluetooth-Systemanzeige	8
2.5 Mikrofon	8
2.6 Lichtsensor	8
2.7 Lautsprecher	10
2.8 Systemschalter	10
2.9 Montageplatte	10
2.10 Infrarotschnittstelle	10
2.11 Reset	10
2.12 Batterieabdeckung	11
2.13 Kamerafenster	12
2.14 Stromversorgung / Gleichstromanschluss (DC-Eingang)	12
2.15 Schalter 1	12
2.16 Schalter 2	12
2.17 Kopfhörer	14
2.18 USB-Anschluss 1	14
2.19 USB-Anschluss 2	14
2.20 Tischständer	14

3 - Bildschirmoberfläche

3.1 Direktauswahl	15
3.2 Maus	15
3.3 Scannen	15
3.4 Tastatur	15

4 - Infrarot-Fernsteuerung

4.1 Programmierung der IR-Codes	17
4.2 Übertragung der IR-Codes	18

5 - Telefonieren mit dem Mobi 2

5.1 Einlegen der SIM-Karte in das Gerät	21
5.2 Telefonfunktionen	21

6 - Mobi-Batterie und Ladevorgang

6.1 Austausch der Batterie	23
----------------------------------	----

7 - Mobi Tools

7.1 Mobi 2 Optionen	25
7.1.1 Lautsprecher	26
7.1.2 Kopfhörer	26
7.1.3 GSM	26
7.1.4 Mikrofon	26
7.1.5 Schalter	26
7.1.6 Steuerung der autom. Helligkeit	26
7.1.7 Autom. Geräuschreduzierung	26
7.1.8 Version PIC	26
7.1.9 Version Mobi 2	26
7.1.10 Schalter testen	26
7.2 Die Tasten auf der Rückseite konfigurieren	26
7.3 Sprachauswahl	27
7.4 Schließen	27
7.5 Batterie- oder Leistungsdaten	27

8 - Reinigungsanleitung

Urheberschutz

© Copyright Jabbla

Alle Rechte vorbehalten. Kein Teil dieses Handbuchs darf ohne vorherige schriftliche Genehmigung durch Jabbla in irgendeiner Form reproduziert, in einem Datenabfragesystem gespeichert, in eine andere Sprache übersetzt oder in irgendeiner Form oder auf irgendeine Weise übermittelt werden – weder elektronisch, magnetisch, optisch, chemisch, manuell, noch durch Aufzeichnung oder auf irgendeine andere Weise.

1 - Einführung

Mobi 2 ist eine dynamische Anzeige-Lösung für augmentative und alternative Kommunikation. Mobi verwendet Mind Express, kann aber auch mit anderer Software ausgeführt werden.

Das Mobi bietet eine leistungsstarke Computerplattform, ausgestattet mit zusätzlichen Funktionen, beispielsweise hochwertigen Stereolautsprechern, einer alternativen Zugangsschnittstelle für Schalter, einem resistiven Touchscreen, einem optionalen integrierten Infrarotfernsteuerungssystem (GewaLinked) und einer Montageplatte für das DaeSSy-Befestigungssystem mit Schnellmontagemechanismus. Mobi bietet außerdem programmierbare Taster zur Systemsteuerung – beispielsweise für Lautstärkeinstellungen.

Das Kernstück von Mobi ist Mind Express, ein leistungsstarke Softwareprogramm zur Kommunikation auf grafischer Grundlage. Um das System optimal nutzen zu können, werden gute Kenntnisse des Softwareprogramms Mind Express empfohlen. In diesem Handbuch wird häufig auf das Handbuch von Mind Express verwiesen.

Das Mobi verfügt über eine Funktion zur Kommunikationsunterstützung für Personen (ab 3 Jahren) mit kommunikativer Behinderung zum allgemeinen Gebrauch im täglichen Leben. Anwender müssen geistig und körperlich zur Verwendung des Gerätes befähigt sein. Das Mobi besitzt keine Genehmigung zum Einsatz in klinischen, therapeutischen oder diagnostischen Anwendungen. Das Mobi hat keine Genehmigung zur Verwendung als entscheidende Komponente in Lebensunterstützungs- oder Lebenserhaltungssystemen, deren Ausfall nach vernünftiger Erwartung zu Verletzungen oder zum Tode führen würde.

1.1 Sicherheitsvorkehrungen

In den meisten Fällen kann das Mobi an einem Rollstuhl befestigt werden. Stellen Sie bei der Befestigung am Rollstuhl sicher, dass die Montage richtig ausgeführt wird und dass das Mobi auch an der Halterung des Montagesystem korrekt befestigt ist. Dadurch wird verhindert, dass sich das Mobi beim

Bewegen des Rollstuhls aufgrund von Unebenheiten und Erschütterungen aus der Montagehalterung löst und zu Boden fällt.

Das Mobi ist mit integrierten Lithium-Ionen-Akkus (Batterie) ausgerüstet. Die Batterie darf nach der Verwendung nicht weggeworfen werden. Befolgen Sie die entsprechenden Entsorgungsvorschriften Ihres Bundeslandes oder Bezirks. Sie können die Batterie an Ihren Händler vor Ort zurücksenden.

Wenn Sie das Mobi über einen längeren Zeitraum aufbewahren möchten, müssen Sie darauf achten, dass das Gerät vollständig ausgeschaltet und die Batterie vollständig aufgeladen ist.

Setzen Sie das Mobi keinen hohen Temperaturen aus und legen Sie das Gerät nicht an Plätzen ab, wo es sehr heiß ist oder werden kann (beispielsweise im Sommer in einem Auto). Hohe Temperaturen können sich negativ auf die Lebensdauer der Batterie auswirken.

Das Mobi ist auf der Oberseite spritzwassergeschützt, doch muss besonders auf die Lautsprecheröffnungen auf der Rückseite geachtet werden. Stellen Sie sicher, dass weder über die Öffnungen von Lautsprechern oder Mikrofon noch über die Anschlüsse Schmutzpartikel oder Feuchtigkeit in das Mobi eindringen. Die Qualität des Klangs und der Tonaufnahmen oder der ordnungsgemäße Betrieb des Mobi können dadurch beeinträchtigt werden. Befolgen Sie bei der Reinigung des Mobi die entsprechenden Anweisungen (Seite 27).

Das Mobi bietet für die direkte Auswahl auf dem Bildschirm einen resistiven Touchscreen. Dazu kann ein Finger, ein Fingernagel oder ein Eingabestift verwendet werden. Um eine Auswahl zu treffen, genügt eine leichte Berührung. Verwenden Sie keinen Eingabestift mit scharfen Kanten, da dadurch Kratzer auf dem Bildschirm entstehen.

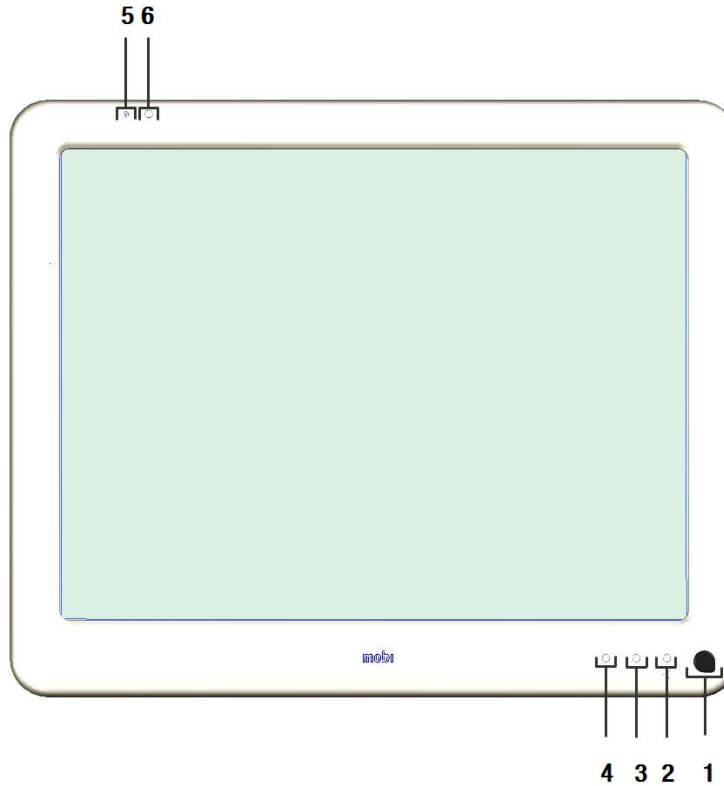
Das Mobi verfügt über einen Tischständer, der es ermöglicht, das Gerät aufrecht auf einen Tisch zu stellen und zu bedienen. Ein kleiner, im Gehäuse des Mobi angebrachter Magnet hält den Tischständer geschlossen, wenn er nicht gebraucht wird. Der Tischständer darf nicht als Griff zum Tragen des Mobi benutzt werden. Er wurde nicht zu diesem Zweck konstruiert und könnte sich lösen und bewirken, dass das Mobi auf den Boden fällt.

Das Mobi verfügt über ein integriertes Hochleistungs-Mikrofon zum Erstellen von Aufnahmen. Abhängig von der anpassbaren Ausgabelautstärke und der ursprünglichen Lautstärke der aufgenommenen Mitteilung, kann die Wiedergabe mit hoher Lautstärke erfolgen. Bedenken Sie dies bei der Aufnahme und sprechen Sie mit normaler Stimmlautstärke.

1.2 Allgemeine technische Daten

- Intel® Atom ZG 530, 1,6 GHz
Windows 7 Pro 32-Bit
1 GB DDR2
80 GB SSD
- 2x USB 2.0-Anschlüsse
- 12" XGA ultraheller LED-Bildschirm (1024 x 768)
Resistive Touchscreen-Technologie
- 2 programmierbare Schalter auf der Rückseite
und direkte Anschlüsse der Schalter zum Scannen
- Hochempfindliches Mikrofon
- Batteriegröße: Standard 56 Wh, leistungsstärkere Kapazität 84 Wh
- Montageplatte für den DaeSSy-Schnellmontagemechanismus
- L x B x H: 28,5 x 23,4 x 3,7 cm
- Gewicht: 1,78 kg - 1,95 kg (mit leistungsstärkerer Batterie)

2 - Komponenten, Anschlüsse und Systemanzeigen



1. Ein/Aus-Schalter
2. Betriebsanzeige
3. Ladeanzeige
4. Bluetooth-Systemanzeige
5. Mikrophon
6. Lichtsensor

2.1 Ein/Aus-Schalter

Der Ein/Aus-Schalter steuert den Stromversorgungsstatus des Mobi. Nach vollständigem Ausschalten wird das Mobi durch kurzes Drücken auf den Ein/Aus-Schalter eingeschaltet. Nach dem Einschalten wird das Mobi durch kurzes Drücken auf den Ein/Aus-Schalter in den Standby-Modus versetzt. Der Stromverbrauch ist in diesem Modus sehr gering. Im Standby-Modus wird das Mobi durch kurzes Drücken auf den Ein/Aus-Schalter sofort reaktiviert. Sie können das Mobi auch aus dem Standby-Modus reaktivieren, indem Sie den Touchscreen berühren oder indem Sie einen Kontakt zu einem externen Schalter (Schalter 1) herstellen.

2.2 Betriebsanzeige

Die Ein/Aus-Anzeige gibt den Ladezustand des Mobi an.

Ist das Mobi vollständig ausgeschaltet, leuchtet oder blinkt die Ein/Aus-Anzeige nicht. Im Standby-Modus blinkt die Ein/Aus-Anzeige kurz im Abstand von 4 Sekunden.

Während des Starts blinkt die Ein/Aus-Anzeige im Abstand von zwei Sekunden eine Sekunde lang grün. Das Blinken geht in durchgängiges Leuchten über, sobald das Mobi den Startvorgang beendet hat und zur Verwendung bereit ist.

2.3 Ladeanzeige

Die 'Batterielade'anzeige leuchtet auf, sobald Sie den Mobi an das Stromnetz anschließen. Die Batterieanzeige wechselt während des Ladevorgangs von Orange zu Grün. Eine grüne Batterieanzeige gibt an, dass die Batterie vollständig aufgeladen ist.

2.4 Bluetooth-Systemanzeige

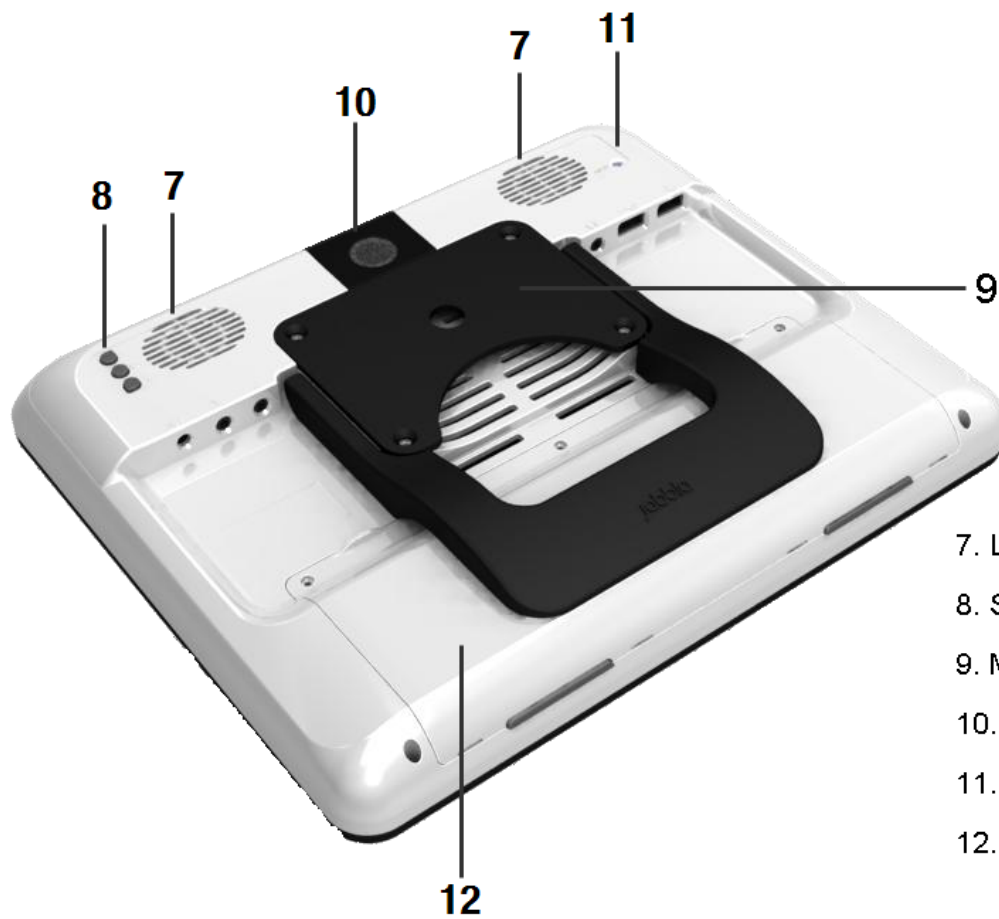
Mobi 2 kann mit einem optionalen integrierten Bluetooth-Modul ausgerüstet werden. Die Bluetooth-Systemanzeige leuchtet blau, wenn eine Verbindung mit einem anderen Gerät hergestellt wird.

2.5 Mikrofon

Mit dem integrierten Mikrofon können qualitativ hochwertige Aufnahmen gemacht werden. Sie brauchen nicht näher an das Mikrofon heranzutreten oder lauter zu sprechen. Halten Sie beim Sprechen einen Abstand von ca. 30 cm ein.

2.6 Lichtsensor

Der Lichtsensor misst die Stärke der Umgebungshelligkeit und ermöglicht die automatische Anpassung der Hintergrundbeleuchtung des Bildschirms. So wird der Energieverbrauch optimiert und die Lebensdauer der Batterie verlängert.



- 7. Lautsprecher
- 8. Systemschalter
- 9. Montageplatte
- 10. Infrarotschnittstelle
- 11. Reset
- 12. Batterieabdeckung

2.7 Lautsprecher

Integriertes verstärktes Stereo-Lautsprechersystem. Die Lautsprecher können über die Funktionen von Mind Express gesteuert werden.

2.8 Systemschalter

Taste A und B sind programmierbare Tasten. Werkseitig sind folgende Standardeinstellungen festgelegt: Lautstärke erhöhen (Taste A) und Lautstärke vermindern (Taste B).

Halten Sie Taste ESC länger als 1,5 Sekunden gedrückt, um die Funktion der ESC-Taste auf einer Tastatur zu simulieren. Damit stoppen Sie die Schalter-Scan-Algorithmen, d.h. die Funktion der Schalter für Scan-Vorgänge. Außerdem wird auch die Menüleiste wieder angezeigt, falls sie zuvor ausgeblendet war. (Siehe dazu das Handbuch zu Mind Express).

Drücken Sie die Taste ESC kurz, um mit der nächsten Berührung des Bildschirms ein Klicken der rechten Maustaste zu simulieren.



Ausführliche Informationen zum Umprogrammieren der Tasten A und B finden Sie unter "Mobi Tools" auf Seite 25.

2.9 Montageplatte

Die mit dem DaeSSy-System compatible Montageplatte dient der einfachen und sicheren Befestigung mithilfe des Schnellmontagemechanismus am Daessy Mounting System (Daessy-Montagehalterung).

2.10 Infrarotschnittstelle

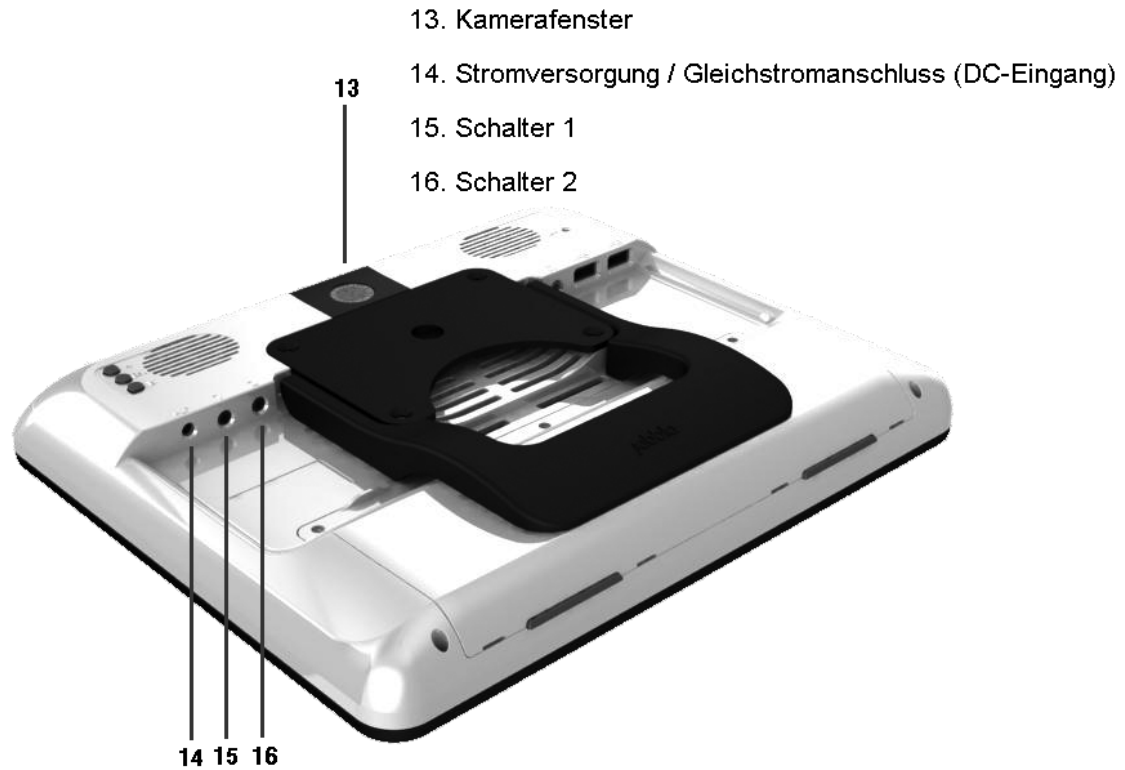
Das Anzeigefenster für das integrierte GEWA-Fernsteuerungssystem (optional). Dieses System ermöglicht die Umgebungssteuerung durch Aufnahme und Senden von IR-Codes.

2.11 Reset

Falls das Mobi 2 nicht mehr reagiert, können Sie ein Reset durchführen, indem Sie die Reset-Taste auf der Rückseite des Gerätes drücken. Das Mobi 2 wird ausgeschaltet. Drücken Sie kurz auf den Ein/Aus-Schalter, um das Mobi neu zu starten.

2.12 Batterieabdeckung

Die integrierte Batterie befindet sich hinter der Batterieabdeckung. Drei Spezialschrauben halten die Batterieabdeckung in ihrer Position. Die Batterieabdeckung darf nur falls erforderlich geöffnet werden. Verwenden Sie keinen gewöhnlichen Schraubenzieher; Sie benötigen dazu Spezialwerkzeug (Torx 6+).



2.13 Kamerafenster

Das Mobi kann optional mit einer integrierten Kamera ausgerüstet werden. Das Kamerafenster schützt die Linse. Um Fotos von guter Qualität zu erstellen, müssen Sie darauf achten, dass das Kamerafenster stets sauber ist.

2.14 Stromversorgung / Gleichstromanschluss (DC-Eingang)

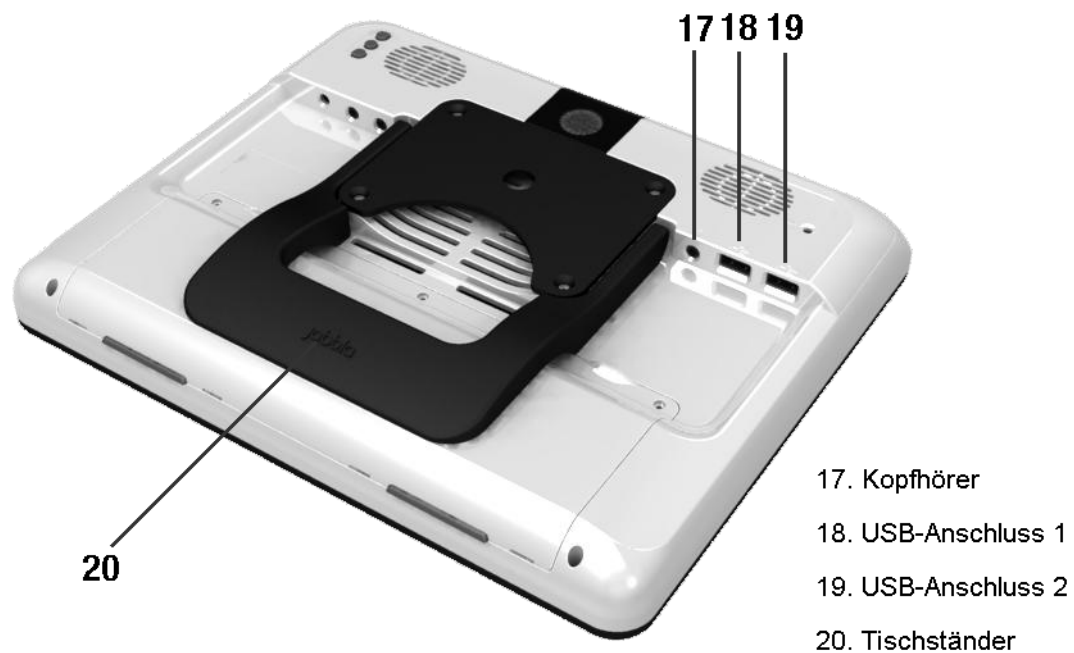
Verwenden Sie diesen Eingang, um das Mobi mit dem Netzteil/Ladegerät zu verbinden, das mit dem Gerät geliefert wird. Verwenden Sie kein anderes Netzteil. Bei Verwendung eines anderen Netzteils könnte das Gerät beschädigt werden.

2.15 Schalter 1

Dies ist der erste Schaltereingang für den Betrieb des Mobi über einen Schalter im Scan-Modus. Die Eingabe erfolgt über eine 3,5 mm Mono-Minibuchse.

2.16 Schalter 2

Dies ist der zweite Schaltereingang für den Betrieb des Mobi über einen zweiten Schalter. Die Eingabe erfolgt über eine 3,5 mm Mono-Minibuchse.



2.17 Kopfhörer

Die Lautsprecher werden nicht automatisch über den Kopfhörerausgang deaktiviert. Sowohl die Lautsprecher als auch die Kopfhörer werden über die Software gesteuert.

Weitere Informationen über die Kopfhörer finden Sie unter "Mobi Tools" auf Seite 25 und im Handbuch von Mind Express.

2.18 USB-Anschluss 1

Der USB-Anschluss 2 (Universal Serial Bus) ermöglicht den Anschluss von USB-Geräten (Standard Revision 2.0), wie beispielsweise Maus, Tastatur, Drucker, USB-Stick, usw.

2.19 USB-Anschluss 2

Der USB-Anschluss 2 (Universal Serial Bus) ermöglicht den Anschluss von USB-Geräten (Standard Revision 2.0), wie beispielsweise Maus, Tastatur, Drucker, USB-Stick, usw.

2.20 Tischständer

Mithilfe des Tischständers kann Mobi aufrecht gestellt auf einem Tisch bedient werden. Zur Beförderung hält ein kleiner Magnet den Tischständer an das Gehäuse des Mobi angelegt.

Der Tischständer darf nicht als Griff zum Tragen des Mobi benutzt werden. Er wurde nicht zu diesem Zweck konstruiert und könnte sich lösen und bewirken, dass das Mobi auf den Boden fällt.



3 - Bildschirmoberfläche

3.1 Direktauswahl

Um die Direktauswahl zu aktivieren, wählen Sie im Menü **Bearbeiten** die Option **Maus**.

Das Mobi verfügt über einen resistiven Touchscreen. Dies ermöglicht eine Auswahl durch eine einfache Berührung mit dem Finger. Um ein Element auf dem Bildschirm auszuwählen, berühren Sie es mit dem Finger, dem Fingernagel oder einem Eingabestift.

Um auf ein Objekt doppelzuklicken, tippen Sie es zweimal hintereinander an.

Um ein Element zu verschieben, positionieren Sie Ihren Finger direkt darauf und verschieben dann das gewünschte Element durch die Bewegung des Fingers.

Um die Rechtsklick-Funktion zu aktivieren, drücken Sie kurz den Systemschalter ESC auf der Rückseite des Mobi. Die Berührung eines Elementes auf dem Bildschirm simuliert nun das Rechtsklicken einer Maus auf das Element. Das Mobi kehrt nach jeder Rechtsklick-Aktion automatisch zur Linksklick-Funktion zurück.

3.2 Maus

Das Mobi kann mit einer Maus oder mit einer alternativen Maus bedient werden. Verwenden Sie einen der USB-Anschlüsse, um eine Maus oder eine alternative Maus anzuschließen.

Um eine Maus zu aktivieren, wählen Sie in Mind Express im Menü **Bearbeiten** die Option **Maus**.

3.3 Scannen

Das Mobi unterstützt verschiedene Scan-Algorithmen. Um einen ersten Schalter-Scan-Algorithmus zu verwenden, müssen Sie einen Schalter mit dem Eingang Schalter 1 verbinden. Um einen zweiten Schalter-Scan-Algorithmus zu verwenden, müssen Sie den zweiten Schalter mit dem Eingang Schalter 2 verbinden.

Um das Scannen zu aktivieren, wählen Sie im Menü '*Bearbeiter*' die Option '*Scanner*'. Die Einstellungen und die Definitionen der verschiedenen Scan-Algorithmen sind im Benutzerhandbuch von Mind Express beschrieben und können unter '*Extra*' > '*Scan-Auswahl...*' festgelegt werden.

Um den Scan-Modus zu beenden, drücken Sie die ESC-Taste auf einer Tastatur, wenn eine Tastatur angeschlossen ist. Sie können auch den Systemschalter ESC auf der Rückseite des Mobi verwenden. Halten Sie den Systemschalter 1,5 Sekunden lang gedrückt, um die ESC-Funktion zu simulieren und den Scan-Algorithmus zu beenden.

3.4 Tastatur

Mobi wird mit einer USB-Tastatur ausgeliefert, Sie können jedoch auch die Softwaretastatur verwenden. Nach der Aktivierung wird diese Tastatur auf dem Bildschirm abgebildet.

Um diese Tastatur zu aktivieren, klicken Sie in der Taskleiste neben der Start-Schaltfläche auf das Tastatursymbol.



Die folgende Tastatur wird auf dem Bildschirm angezeigt:

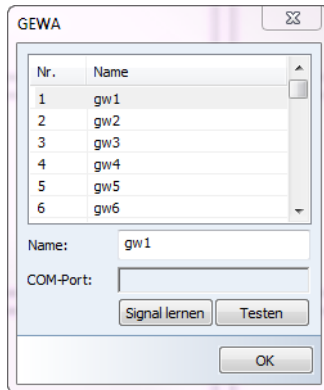


4 - Infrarot-Fernsteuerung

Das Mobi kann optional mit einem programmierbaren Infrarot-Fernsteuerungsmodul (GewaLinked) ausgestattet werden. Dieses Modul kann Infrarot-Codes (IR-Codes) lernen (beispielsweise von einem Fernseher oder CD-Spieler) und diese dann an die Geräte senden.

4.1 Programmierung der IR-Codes

Mind Express verfügt zur einfachen Programmierung des Infrarotmoduls über eine spezielle Benutzeroberfläche. Wählen Sie in Mind Express im Menü *Extra* den Eintrag *GEWA > Signal lernen...* Das folgende Fenster wird auf dem Bildschirm angezeigt:



Der nachstehende Vorgang beschreibt, wie Sie mit dem GEWA-Infrarotmodul IR-Codes programmieren.

Wählen Sie einen der Codes von gw1 bis gw150, um ihn mit einem speziellen IR-Code zu verknüpfen. Sie können den Namen des Codes in einen für Sie sinnvollen Namen ändern, beispielsweise „Lautstärke Fernseher erhöhen“.

Halten Sie die Fernbedienung (in unserem Beispiel ist es die Fernbedienung des Fernsehers) vor das Infrarotfenster des Mobi. Der Abstand zwischen der Fernbedienung und dem Infrarotfenster sollte ungefähr 5 cm betragen.



Auf dem Mobi-Bildschirm: Drücken Sie die Schaltfläche *Signal lernen*, um den IR-Aufnahmeprozess zu starten.

Im Gewa-Fenster auf dem Mobi wird in der Statuszeile in blau *Taste gedrückt halten* angezeigt. Gleichzeitig leuchtet ein rotes Lämpchen im Infrarotfenster auf. Das Infrarotmodul wartet nun auf den IR-Code, der erlernt werden soll.

Drücken Sie auf der Fernbedienung auf die Taste des Codes, den das Mobi erlernen soll. (In diesem Beispiel den IR-Code für die Erhöhung der Lautstärke des Fernsehers).

Halten Sie die Taste gedrückt, bis das rote Lämpchen im Infrarotfenster des Mobi erlischt oder die Statuszeile im Gewa-Fenster in blau *Taste loslassen* anzeigt. Das Infrarotmodul hat den Code nun aufgezeichnet.

Dieser Vorgang wird wiederholt, um den Code ein zweites Mal zu erlernen. Das rote Lämpchen im Infrarotfenster leuchtet erneut und die Statuszeile fordert auf, die (gleiche) Fernsteuerungstaste erneut zu drücken. Das Infrarotmodul wartet nun darauf, dass Sie den IR-Code ein zweites Mal senden. Drücken Sie dieselbe Taste der Fernsteuerung erneut.

Halten Sie die Taste gedrückt, bis das rote Lämpchen im Infrarotfenster des Mobi erlischt und in der Statuszeile in blau "Taste loslassen" angezeigt wird. Das Infrarotmodul hat den Code nun ein zweites Mal aufgezeichnet.

Das rote Lämpchen blinkt kurz, um zu bestätigen, dass der Aufnahmevorgang erfolgreich abgeschlossen wurde. In der Statuszeile erscheint nun in grün *OK*.

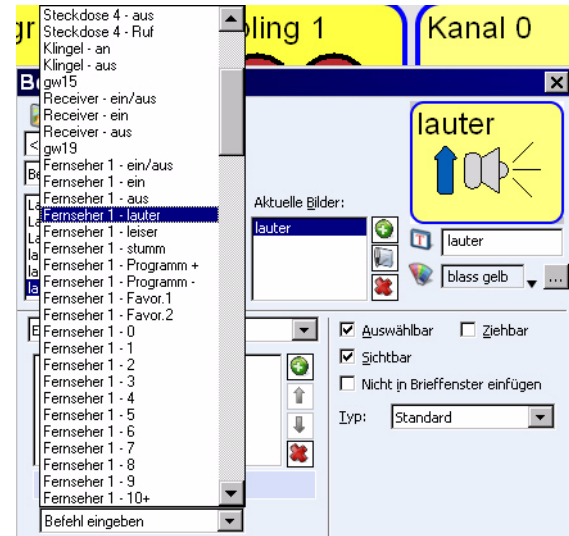


Wiederholen Sie diesen Vorgang für alle IR-Codes, die das Mobi erlernen soll.

4.2 Übertragung der IR-Codes

Um einen aufgezeichneten IR-Code mit einer speziellen Zelle im Mind Express-Raster zu verknüpfen, wechseln Sie in den Modus *Bearbeiten* und wählen Sie eine Zelle aus. Suchen Sie ein entsprechendes Symbol (in unserem Beispiel für


„Lautstärke erhöhen“) und wählen Sie die Aktion *GEWA* in der Liste der *Aktionen*.

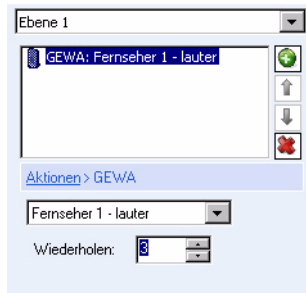


Drücken Sie den Abwärtspfeil, um eine Liste der verfügbaren IR-Codes zu erhalten und wählen Sie *Fernseher Lautstärke erhöhen*.

Treffen Sie eine Auswahl und geben Sie die *Wiederhol*frequenz für diesen speziellen Code ein. Dies ist beispielsweise bei der Lautstärkeregelung nützlich. Der gewählte Befehl wird nun in der Liste angezeigt.

Sie können nun auf *OK* drücken oder einen weiteren Befehl hinzufügen (indem

Sie in der Befehlszeile  drücken), um ein Makro zu erstellen. Dies kann zur Auswahl von Fernsehkanälen nützlich sein, beispielsweise TV-Kanal 39. Der Befehl *Pause* in der Liste der GEWA-Codes ermöglicht es, nach dem Senden des entsprechenden IR-Codes eine Pause hinzuzufügen. Dadurch wird vermieden, dass IR-Codes zu schnell aufeinanderfolgend gesendet werden.



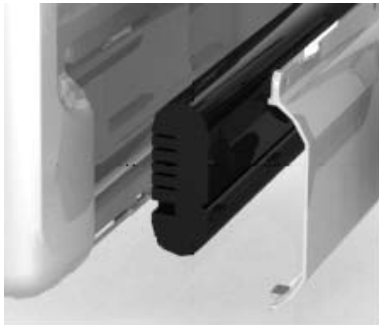
Wenn Sie Erfahrung mit der ursprünglichen Befehlsstruktur von Gewa haben, können Sie auch die Gewa-Befehle im *Befehlseingabe*-Fenster verwenden.

5 - Telefonieren mit dem Mobi 2

Das Mobi 2 verfügt über ein integriertes drahtloses Mobiltelefon (Wireless). Um die Telefonfunktionen nutzen zu können, müssen Sie einen Vertrag bei einem Telefonnetzbetreiber abgeschlossen haben. Die SIM-Karte muss in das Gerät eingelegt sein.

5.1 Einlegen der SIM-Karte in das Gerät

Der SIM-Kartensteckplatz befindet sich im Batteriefach des Mobi 2.



Vor dem Einlegen der SIM-Karte muss das Mobi ausgeschaltet werden. Das Gerät darf nicht mit dem Netzteil verbunden sein.

Legen Sie das Mobi mit dem Bildschirm nach unten auf eine flache und empfehlenerweise weiche Unterlage, um Beschädigungen zu vermeiden.

Lösen Sie die drei Schrauben der Batterieabdeckung mit einem Schraubenzieher Torx 6+. Ziehen Sie die Batterieabdeckung von der Schraubenseite beginnend nach oben weg vom Gerät.

Der SIM-Kartensteckplatz ist jetzt sichtbar.

Im SIM-Kartensteckplatz ist ein SIM-Kartenhalter. Drücken Sie mit einem Stift auf den Sperrknopf im SIM-Kartensteckplatz, um den SIM-Kartenhalter zu öffnen. Entnehmen Sie den SIM-Kartenhalter aus dem Steckplatz und legen Sie

die SIM-Karte in den Halter ein. Stecken Sie den SIM-Kartenhalter zurück in den SIM-Kartensteckplatz. Prüfen Sie die korrekte Position. Ist zum Einsetzen ein gewisser Kraftaufwand erforderlich, dann ist der SIM-Kartenhalter wahrscheinlich nicht in der richtigen Position. Legen Sie die Batterie zurück in das Batteriefach und schrauben Sie die Batterieabdeckung wieder fest. Achten Sie auf die Position der Batterie.

5.2 Telefonfunktionen

Vor der Verwendung des Telefons müssen Sie einige Parameter eingeben, beispielsweise Telefonmodell, PIN-Code, ...

Bitte lesen Sie im Handbuch von Mind Express 4 nach, um weitere Informationen zur Verwendung der Telefonfunktionen in Verbindung mit Mind Express 4 zu erhalten. (Kapitel 5 des Handbuchs Mind Express 4).

Der COM-Port des Telefons für das Mobi 2 ist stets COM 3. Dieser Parameter darf nicht geändert werden.

6 - Mobi-Batterie und Ladevorgang

Das Mobi ist mit einem integrierten Lithium-Ionen-Akku (Batterie) ausgerüstet. Eine neue und vollständig geladene Batterie bietet eine durchgängige Laufzeit von ungefähr 6 Stunden. Dabei kann die Anzeige durchgehend angeschaltet sein, die Stärke der Hintergrundbeleuchtung etwa 50 % (für Innenräume) betragen und Lautsprecher Ausgaben ständig genutzt werden. Abhängig vom Anwender und den Einstellungen der Energieverwaltung kann dies ausreichen, um das Mobi einen Tag lang ohne Ladevorgang zu benutzen. Dies gelingt insbesondere dann, wenn der Anwender den Standby-Modus einsetzt.

Falls die Standardbatterie nicht ausreicht, kann das Mobi mit einer leistungsstärkeren Batterie ausgerüstet werden.

Die in das Mobi integrierte Batterie kann über die Stromversorgung geladen werden. Sie können das Mobi während des Ladevorgangs verwenden. In diesem Fall wird der vollständige Ladevorgang der Batterie länger dauern.

Wenn die Batterie vollständig geladen ist, kann das Netzteil mit dem Mobi verbunden bleiben. Dennoch empfiehlt es sich, umweltschonend zu handeln und das Netzteil vom Mobi zu trennen, wenn die Batterie vollständig geladen ist.

Verwenden Sie kein anderes Netzteil als das im Lieferumfang mit dem Mobi enthaltene. Ein anderes Netzteil könnte die internen Schaltkreise oder die Batterie beschädigen.

6.1 Austausch der Batterie

Die integrierte Batterie befindet sich hinter der **Batterieabdeckung**. Drei Spezialschrauben halten die Batterieabdeckung in ihrer Position. Die Batterieabdeckung darf nur falls erforderlich geöffnet werden. Verwenden Sie keinen gewöhnlichen Schraubenzieher: Sie benötigen dazu Spezialwerkzeug (Torx 6+).

Stellen Sie zunächst sicher, dass das Mobi ausgeschaltet ist und dass es nicht über das Netzteil geladen wird.

Legen Sie das Mobi mit der Anzeigeseite auf einen sauberen Tisch (es empfiehlt sich, ein Tuch oder etwas Ähnliches dazwischen zu legen), sodass die Anzeige nicht verkratzt werden kann.

Lösen Sie die Schrauben mit dem Werkzeug Torx 6+ und heben Sie die Batterieabdeckung von den Schraubenlöchern. Die Batterie ist jetzt sichtbar. Entnehmen Sie die Batterie aus dem Batteriefach und ersetzen Sie sie durch die neue Batterie. Prüfen Sie die Position der Batterie und schieben Sie die Batterie im Batteriefach an den Batterieanschluss. Sie sollten einen geringen Widerstand spüren, wenn die Batterie in den

Batterieanschluss einrastet. Dieser Vorgang darf nur mit geringem Kraftaufwand ausgeführt werden. Sollte dies nicht ausreichen, prüfen Sie erneut, ob die Position der Batterie stimmt.

Stellen Sie sicher, dass Sie die entsprechende Batterieabdeckung verwenden, wenn Sie die Standardbatterie durch eine leistungsstärkere Batterie ersetzen (oder umgekehrt). (Die Batterieabdeckung für die leistungsstärkere Batterie hat in der Mitte der Abdeckung keine Befestigungsteile.)

Befestigen Sie die Batterieabdeckung wieder am Gehäuse des Mobi.

Werfen Sie die ersetzte Batterie nicht einfach weg, sondern beachten Sie die in Ihrem Bundesland oder Bezirk geltenden Vorschriften zur korrekten Entsorgung. Sie können die gebrauchte Batterie in jedem Fall an Ihren Jabbla-Händler vor Ort zurücksenden.

7 - Mobi Tools

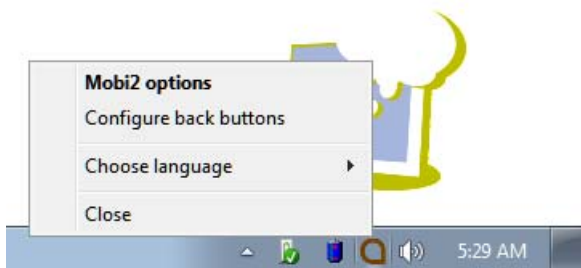
7.1 Mobi 2 Optionen

Mobi 2 Optionen ermöglicht es Ihnen, spezielle Systemparameter wie die Konfiguration der Tasten auf der Rückseite, die Standardlautstärke, etc. festzulegen.

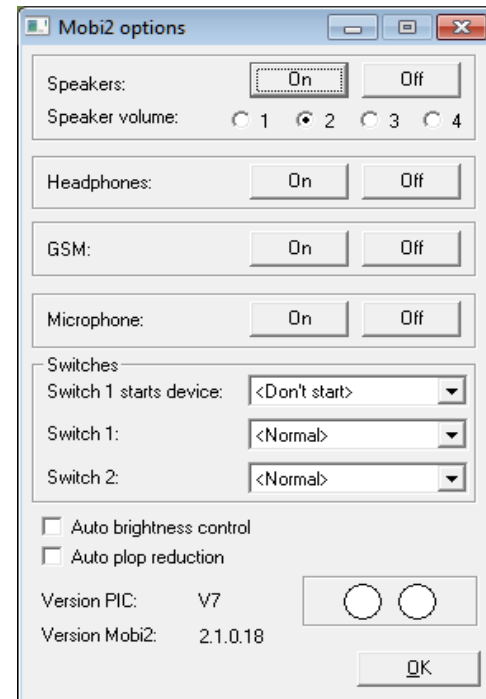
Nehmen Sie bitte keine Änderungen vor, wenn Sie mit den Folgen der Änderungen dieser Parameter nicht vertraut sind.

Um Zugriff auf Mobi 2 Optionen zu erhalten, führen Sie ein Rechtsklicken aus auf das A-Symbol oder auf die Batterie oder auf die Betriebsanzeige im Infocfeld in der rechten Ecke unten auf dem Bildschirm. (Die Rechtsklick-Funktion können Sie aktivieren, indem Sie die Taste ESC auf der Rückseite des Mobi drücken. Das nächste Antippen des Bildschirms wird nun als Rechtsklicken umgesetzt.)

Um Zugriff auf Mobi 2 Optionen zu erhalten, führen Sie ein Rechtsklicken auf das A-Symbol im Infocfeld in der rechten Ecke unten auf dem Bildschirm aus. (Die Rechtsklick-Funktion können Sie aktivieren, indem Sie die Taste ESC auf der Rückseite des Mobi drücken. Das nächste Antippen des Bildschirms wird nun als Rechtsklicken umgesetzt.)



Wählen Sie **Mobi2 options**, um bestimmte Hardwareinstellungen für das Mobi festzulegen.



7.1.1 Lautsprecher

Die Lautsprechertasten schalten die Lautsprecher **On** oder **Off**.

Die Funktion **Speakers volume** legt den Verstärkungsfaktor des internen Audioverstärkers auf ein bestimmtes Maximum fest. Die empfohlene Stärke beträgt 2. Bei einem Verstärkungsfaktor von 3 können, je nach Art und Lautstärke der verstärkten Audioausgabe, Verzerrungen auftreten.

7.1.2 Kopfhörer

Die Kopfhörertasten schalten die Kopfhörerausgabe des Mobi *On* oder *Off*.

7.1.3 GSM

Das Mobi kann mit einem integrierten Mobiltelefon ausgerüstet werden. Die GSM-Tasten schalten das Telefon **On** oder **Off**.

7.1.4 Mikrofon

Die Tasten **Microphone** ermöglichen es, das Mobi-Mikrofon auf das integrierte Telefon (falls verfügbar) zu richten. Falls Sie das Mobi-Mikrofon auf das Telefon richten, hört der Empfänger am anderen Ende der Leitung möglicherweise ein Echo.

7.1.5 Schalter

Das Mobi kann mit einem externen Schalter angeschaltet werden (Schalter 1). Sie können individuell anpassen, wie lange der Schalter gedrückt werden muss, damit die Aktion erfolgt.

Schalter 1: Wählen Sie die Aktion, die Schalter 1 ausführen soll: Linksklicken, Rechtsklicken, Buchstabe, Zahl,...

Schalter 2: Wählen Sie die Aktion, die Schalter 1 ausführen soll: Linksklicken, Rechtsklicken, Buchstabe, Zahl,...

7.1.6 Steuerung der autom. Helligkeit

Diese Option passt die Hintergrundbeleuchtung des Bildschirms in Abhängigkeit von der Umgebungshelligkeit an. So kann der Energieverbrauch gedrosselt und die Lebensdauer der Batterie verlängert werden.

7.1.7 Autom. Geräuschreduzierung

Diese Option filtert beim Sprechen einer Nachricht mögliche Geräusche aus der Audiowiedergabe.

7.1.8 Version PIC

Möglicherweise müssen Sie diese Daten angeben, wenn Sie sich an den Hersteller wenden.

7.1.9 Version Mobi 2

Möglicherweise müssen Sie diese Daten angeben, wenn Sie sich an den Hersteller wenden.

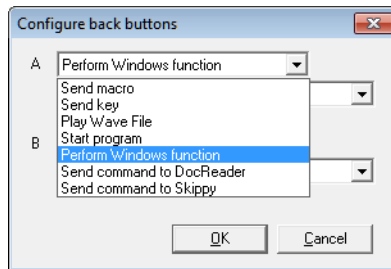
7.1.10 Schalter testen



Damit werden die Schalter getestet. Ist Schalter 1 ausgewählt, wird der erste Kreis grün aufleuchten. Ist Schalter 2 ausgewählt, wird der zweite Kreis grün aufleuchten.

7.2 Die Tasten auf der Rückseite konfigurieren

Wählen Sie die **Configure back buttons**, um die Funktion der Systemschalter auf der Rückseite des Mobi festzulegen.



Die Standardeinstellungen sind: Lautstärke erhöhen (A) und Lautstärke vermindern (A). Die Tasten können auch programmiert werden, um die Funktionen **Send a key** oder „Send a macro“ in einer aktiven Anwendung auszuführen, oder die Funktionen **Play a Wave file**, **Start a program**, **Perform a Windows function** und **Send a command to DocReader** oder **Send a command to Skippy** (DocReader und Skippy sind Module aus der Anwendung Eurovocs Suite).

7.3 Sprachauswahl


Diese Option ermöglicht es Ihnen, die Menüsprache von Mobi 2 Optionen und die Menüsprache der Batteriedaten zu ändern.

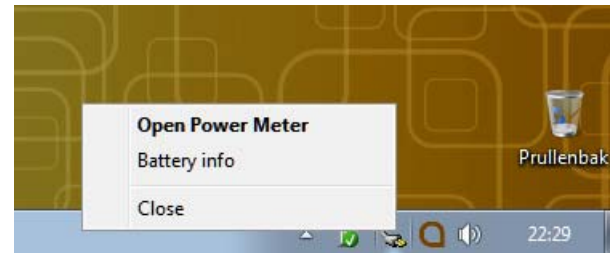
7.4 Schließen

Wählen Sie **Close**, wenn Sie das Infocfeld schließen möchten.

7.5 Batterie- oder Leistungsdaten

Um auf die Batterie- oder Leistungsdaten zuzugreifen, führen Sie ein

Rechtsklicken auf das Batteriesymbol  im Infocfeld aus. (Die Rechtsklick-Funktion können Sie aktivieren, indem Sie die Taste ESC auf der Rückseite des Mobi drücken. Das nächste Antippen des Bildschirms wird nun als Rechtsklicken umgesetzt.)



8 - Reinigungsanleitung

Wir empfehlen, das Mobi regelmäßig zu reinigen, um der Verbreitung von Keimen vorzubeugen. Schalten Sie das Mobi aus und trennen Sie es vor dem Reinigen vom Netzteil.

Verwenden Sie falls möglich ein trockenes weiches Reinigungstuch. Einzelne Flecken auf dem Gehäuse können mit einem leicht angefeuchteten Tuch entfernt werden. Verwenden Sie niemals aggressive Reinigungsmittel. Achten Sie darauf, dass keine Feuchtigkeit über die Öffnungen von Lautsprecher, Mikrofon oder über die Anschlüsse in das Gehäuse eindringt. Verwenden Sie zur Reinigung der Anschlüsse ein Wattestäbchen.

Reinigen Sie den Touchscreen nicht mit einem Papiertuch, da dabei kleine Kratzer auf dem Bildschirm entstehen. Verwenden Sie ein trockenes, fusselfreies Tuch oder ein Mikrofasertuch unter Beigabe von etwas destilliertem Wasser, wenn nötig. Sorgen Sie dafür, dass das Tuch nur feucht und nicht nass ist. Eine weitere Möglichkeit ist die Verwendung eines Bildschirmreinigungssets speziell zur Reinigung von Computermonitoren. Diese Sets sind in Computergeschäften erhältlich. Drücken Sie nicht zu fest auf den Bildschirm und wischen Sie mit sanften, kreisenden Bewegungen.

A

Anzeigen

- Betriebsanzeige 8
- Bluetooth-Systemanzeige 8
- Ein/Aus-Schalter 8
- Ladeanzeige 8
- Mikrofon 8

Auswahl

- Direktauswahl 15
- Maus 15
- Scannen 15

B

Batterie

- Austausch der Batterie 23
- Batterie und Ladevorgang 23
- Lithium-Ionen-Akkus 5

Batterieabdeckung 11

Betriebsanzeige 8

Bluetooth-Systemanzeige 8

D

Direktauswahl 15

E

Ein/Aus-Schalter 8

G

GEWA 17

- Infrarot-Fernsteuerung 17
- Infrarotschnittstelle 10

Index

Programmierung der IR-Codes 17

Übertragung der IR-Codes 18

I

Infrarotschnittstelle 10

L

Ladeanzeige 8

Lautsprecher 10

Lichtsensoren

Anzeigen

Lichtsensoren 8

Lithium-Ionen-Akkus 5

M

Maus 15

Mikrofon 6, 8

Mobi Tools 25

Montageplatte 10

P

Programmierung der IR-Codes 17

R

Reset 10

Rollstuhl 5

S

Scannen 15

Schalter

Systemschalter 10

Schalter 1 12

Schalter 2 12

Sicherheitsvorkehrungen 5

Stromversorgung / Gleichstromanschluss (DC-Eingang) 12

Systemschalter 10

T

Tastatur 15

Technische Daten 6

Tischständer 6

U

Übertragung der IR-Codes 18