

Mobi



Manuel

© Copyright Jabbla

Tous droits réservés. Rien de cet ouvrage ne peut être polycopié, transmis, transcrit, enregistré dans un fichier data ou traduit dans une langue quelconque ou en langage machine sous quelle forme ou de quelle manière que ce soit, soit par voie électronique, magnétique, mécanique, optique, chimique, manuelle ou autre sans le consentement préalable écrit de Jabbla.

www.jabbla.com

Chapitre 1 - Introduction

1.1 Caractéristiques générales	3
--------------------------------------	---

Chapitre 2 - L'appareil

2.1 Allumer le Tellus mobi	5
2.2 Connecteurs et boutons	5
2.2.1 DC	5
2.2.2 Bouton 1.....	5
2.2.3 Bouton 2.....	6
2.2.4 Escape	6
2.2.5 Rst	6
2.2.6 USB.....	6
2.2.7 Écouteurs	6
2.2.8 Microphone	6

Chapitre 3 - La batterie

3.1 La batterie et la recharge de la batterie.....	7
3.2 Chargeur externe de la batterie.....	7
3.3 Remplacer la batterie	7
3.4 Indication du niveau de la batterie	8

Chapitre 4 - L'écran tactile

4.1 Entretien.....	9
4.2 Calibrer l'écran tactile.....	9

Chapitre 5 - La télécommande infrarouge

5.1 Programmer les codes infrarouges	11
5.2 Émettre des codes infrarouges	12

Chapitre 6 - Téléphoner avec le Mobi

6.1 Installation de la carte SIM.....	15
6.2 Initialisation du téléphone mobile.....	15
6.3 Utiliser le téléphone mobile.....	16

Chapitre 7 - Mobi Tool

7.1 Mobi Tool.....	17
7.1.1 Speakers	17
7.1.2 Écouteurs	17
7.1.3 Brightness	17
7.1.4 Switch starts service en switch stops service.....	17
7.1.5 Microphone.....	17
7.1.6 GSM on/off toggle	17
7.2 Mobi Tool dans Mind Express	18

Chapitre 1 - Introduction

Le Tellus mobi est un moyen de communication portable. Il est basé sur la plateforme informatique ayant Windows XP comme système d'exploitation. Le Tellus mobi dispose d'atouts supplémentaires tels que les haut-parleurs stéréos, la commande alternative à l'aide de contacteurs et d'un joystick USB, l'écran tactile, l'émetteur et récepteur de signaux infra-rouges pour les commandes d'environnement GEWA (optionnel), le module de téléphone intégré (optionnel) et la plaque de fixation Deassy, afin de pouvoir monter l'appareil facilement sur un fauteuil roulant.

Le Tellus mobi est basé sur le Windows XP Home edition. Si vous n'êtes pas familier avec ce système de exploitation nous vous conseillons d'effectuer uniquement les actions décrites dans ce manuel et dans le manuel de Mind Express.

Mind Express est un logiciel installé sur le Tellus mobi. Mind Express est un programme de soutien communicatif simple à l'emploi. Pour un usage optimal du Tellus mobi, nous vous conseillons de vous familiariser avec Mind Express. Ce manuel réfère régulièrement au manuel de Mind Express.

1.1 Caractéristiques générales

- Geode LX800 500 Mhz - Microsoft Windows XP Home Edition - 1 GB SDRAM - 8 GB Hard Disk
- 1 port USB
- Écran 8,4" SVGA TFT transmissif (600 x 800)
- Écran tactile
- Deux connecteurs mini-jack pour contacteurs
- Batterie interne et remplaçable Li-Ion.
- Plaque de fixation avec système "DaeSSy Quick Release Mounting"
- Poids: 1,750kg
- Mensurations en mm: 235 x 180 x (45 min - 53 max)

Chapitre 2 - L'appareil

2.1 Allumer le Tellus mobi

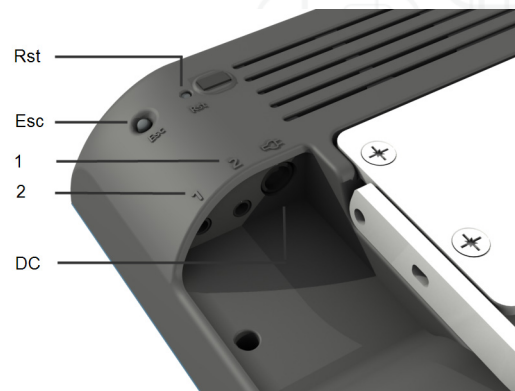
Enfoncez le bouton on/off brièvement pour allumer le Tellus mobi. L'indicateur d'allumage s'éclaire pour indiquer que le Tellus mobi est en train de démarrer. Cela peut prendre un petit instant car l'appareil démarre simultanément Windows XP Home edition et Mind Express.

Cliquez sur *démarrer* et choisissez *Arrêter* pour éteindre le Tellus mobi.



Si le Tellus mobi ne réagit plus, enfoncez le bouton Reset qui se trouve à l'arrière de l'appareil. Le Tellus mobi sera éteint automatiquement. N'utilisez ce bouton qu'en cas de nécessité.

2.2 Connecteurs et boutons



2.2.1 DC

Utilisez cette entrée pour connecter le Tellus mobi à l'adaptateur/au chargeur livré avec l'appareil. N'utilisez en aucun cas un autre adaptateur. L'utilisation d'un autre adaptateur peut endommager l'appareil.

2.2.2 Bouton 1

Entrée pour le contacteur 1 lorsque le Tellus mobi est commandé par le balayage avec 1 touche.

Le bouton 1 peut aussi être utilisé pour démarrer ou arrêter le Tellus mobi. Comment configurer le bouton 1 est décrit dans le point..... Mobi Tool.

2.2.3 Bouton 2

Entrée pour le deuxième contacteur lorsque le Tellus mobi est commandé par le balayage avec 2 touches.

2.2.4 Escape

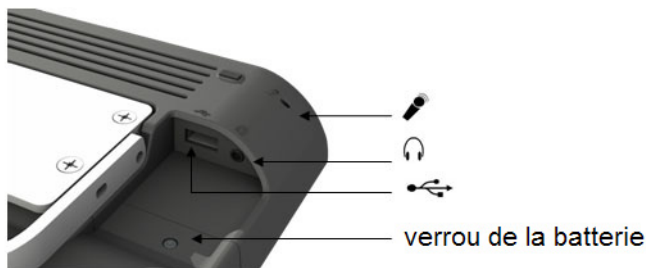
Enfoncez la touche Escape durant plus de 2 secondes pour générer la fonction "escape". Vous pouvez par exemple quitter le mode balayage lorsque vous employez l'algorithme de balayage dans Mind Express.

La structure du menu apparaît à nouveau sur l'écran si elle n'était pas visible.

Appuyez brièvement sur la touche Esc pour générer un clic droit de la souris lors de la prochaine sélection sur l'écran.

2.2.5 Rst

Appuyez brièvement sur ce bouton pour générer un "reset"/ ré-initialisation. Le Tellus mobi s'éteint automatiquement.



2.2.6 USB

Le Tellus mobi dispose d'un port USB 2.0. Si vous désirez employer plus d'un périphérique, vous pouvez employer un USB-Hub.

2.2.7 Écouteurs

La connections d'écouteurs sur cette sortie ne coupera pas automatiquement les haut-parleurs. Aussi bien les haut-parleurs que les écouteurs peuvent être

commandés par un set spécifique de *commandes mobi* dans Mind Express ou par le Mobi Tool.

2.2.8 Microphone

Le Tellus mobi dispose d'un microphone interne. Vous pouvez éventuellement adapter la configuration de l'entrée du microphone dans le panneau de configuration Windows.

Chapitre 3 - La batterie

3.1 La batterie et la recharge de la batterie

Le Tellus mobi dispose d'une batterie Li-Ion développée pour une autonomie de 8h sans recharge pour une utilisation moyenne. L'autonomie de la batterie dépend de l'intensité de l'utilisation et de la configuration de gérance d'énergie du Tellus mobi.



Employez uniquement le chargeur livré avec le Tellus mobi pour recharger la batterie. La batterie peut être chargée alors que l'appareil est en usage. Dans ce dernier cas la recharge sera plus longue. Il est recommandé de ne pas recharger la batterie lorsque le Tellus mobi est allumé dans son sac de transport. Si vous désirez tout de même recharger le Tellus mobi dans son sac de transport, éteignez d'abord l'appareil. La batterie peut aussi être rechargée avec un chargeur externe optionnel.

Pendant la recharge de la batterie, l'indicateur de la batterie devient rouge. Lorsque la recharge est terminée, l'indicateur devient vert.



Indicateur de batterie



Lorsque la batterie est périmée, prière de les trier de façon correcte selon la réglementation régionale pour le dépôt de batteries.

3.2 Chargeur externe de la batterie

La batterie peut être chargée par un chargeur externe, optionnel. Lors du chargement de la batterie, l'indicateur s'illumine rouge. Lorsque la batterie sera entièrement chargée, l'indicateur s'illumine vert. La batterie peut facilement être remplacée.

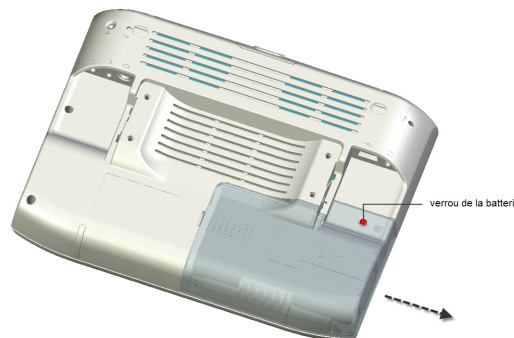


NE JAMAIS REMPLACER LA BATTERIE LORSQUE LE TELLUS EST EN MARCHÉ. Si vous désirez remplacer la batterie, éteignez d'abord le Tellus mobi. Si vous désirez tout de même remplacer la batterie alors que le Tellus mobi est en marche, assurez-vous que le Tellus mobi soit pourvu d'énergie par l'adaptateur.

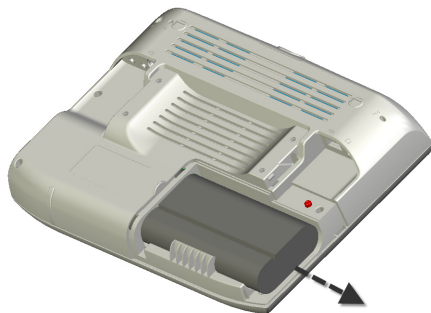
3.3 Remplacer la batterie

Ôter le couvercle de la batterie:

1. Enfoncez le bouton de verrouillage à l'aide d'un petit stylet afin de faire glisser le couvercle de la batterie vers la droite.
2. Une fois le bouton de verrouillage enfoncé, glissez le couvercle de la batterie vers la droite.



3. La batterie est maintenant visible et peut être glissée hors de l'appareil.



La batterie est pourvue d'une rainure pour éviter une polarisation fautive lors du remplacement. Lorsque vous glissez la batterie aucune contre-pression ne doit être sentie. Enfoncez la batterie totalement dans le connecteur requiert une pression légèrement plus forte.

3.4 Indication du niveau de la batterie

Le niveau de la batterie est indiqué dans le systemtray (en bas de l'écran à droite, à côté de l'horloge). Dépendamment du niveau de la batterie, les icônes suivantes apparaissent:



La batterie est entièrement chargée.



La batterie est à moitié chargée.



La batterie est presque déchargée.



La batterie est déchargée. L'appareil va s'éteindre dans quelques instants.



La batterie est en charge.



L'appareil est nourri par le courant.



L'appareil est nourri par la batterie et par le courant.

Chapitre 4 - L'écran tactile

4.1 Entretien

Le Tellus smart dispose d'un écran tactile que vous pouvez manier à l'aide du doigt ou d'un petit style. N'utilisez pas d'objets trop pointus ou trop tranchants pour toucher l'écran.

L'écran est facile à entretenir. Pour le nettoyer utilisez un tissu avec un peu de détergent spécifique pour écrans.

4.2 Calibrer l'écran tactile

L'écran a été calibré lors de la fabrication. L'écran tactile peut être recalibré si nécessaire.

Pour calibrer l'écran tactile:

1. Double-cliquez sur l'icône de calibration dans le Bureau ou dans le Panneau de configuration de Windows pour démarrer la procédure de configuration.

ou

Allez vers **Démarrer > Panneau de configuration** en double-cliquez l'icône de calibration.

L'Applet de Calibration??? apparaît ensuite sur votre écran.

2. Appuyez sur *Calibration* pour démarrer la calibration. La procédure de calibration est maintenant démarrée.

L'écran suivant apparaît:

3. Une croix apparaît dans le coin gauche de l'écran. Appuyez brièvement et de manière précise sur cette croix. Une croix apparaît dans le coin droit de l'écran. Appuyez brièvement et de manière précise sur cette croix. Répétez cette action pour le coin gauche et droit en bas de l'écran. Une croix apparaît finalement au milieu de l'écran. Appuyez brièvement et de manière précise sur cette croix.

La calibration est maintenant accomplie.

Button swapping:

La fonction **Button swapping** importe une icône dans la Barre des tâches en bas à droite de l'écran. Pour générer un clic droit de la souris, appuyez d'abord sur cette icône, la prochaine sélection correspondra à un clic droit de la souris.



Vous pouvez aussi générer un clic droit de la souris avec le bouton Esc à l'arrière de l'appareil. (voire page...)

Chapitre 5 - La télécommande infrarouge

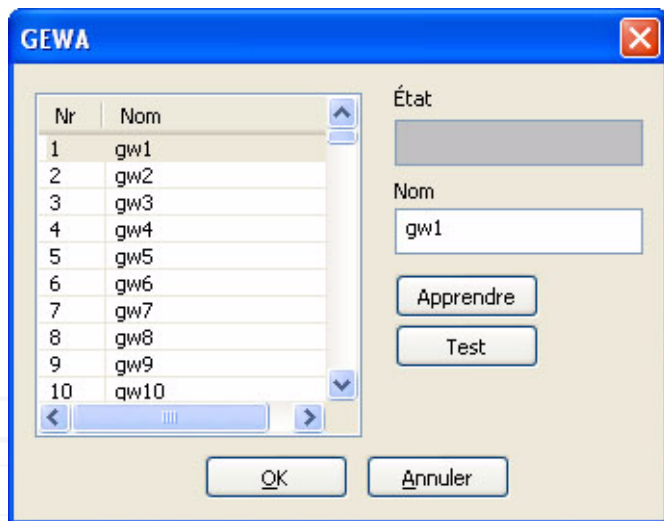
Le Mobi dispose (optionnellement) d'une télécommande programmable infrarouge (Gewa intégré).

Cette télécommande peut apprendre et émettre les codes infrarouges d'une télévision, d'un lecteur CD, d'un lecteur DVD, etc.

5.1 Programmer les codes infrarouges

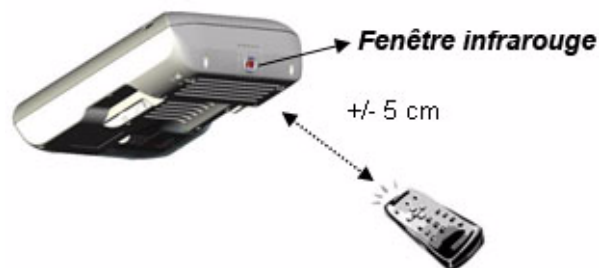
Mind Express dispose d'une interface d'utilisateur spécifique pour programmer le module infrarouge facilement.

Sélectionnez *Options* dans le menu Mind Express et ensuite *GEWA*. La fenêtre suivante apparaît sur votre écran.

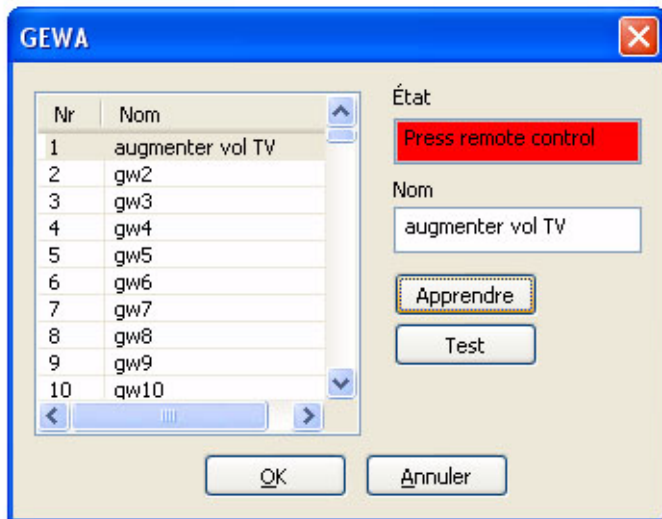


Suivez la procédure ci-dessous pour programmer les codes infrarouges.

1. Choisissez un des codes allant de *gw1* à *gw256*. Il est conseillé de changer le nom et de choisir un nom plus logique. Par exemple: '*Augmenter volume*' au lieu de *gw1*.
2. Positionnez votre télécommande (par exemple celle de la télévision) devant la fenêtre infrarouge du Mobi, à une distance d'à peu près 5cm.



3. Sélectionnez **Apprendre** dans la fenêtre du Mobi pour démarrer la procédure d'apprentissage. Le Mobi va apprendre le signal infrarouge de la télécommande lors de cette étape pour pouvoir l'émettre à son tour.
4. A ce stade-ci la barre **État** est rouge et le message '**Enfoncez touche** y apparaît. Au même instant une lumière rouge s'allume dans la fenêtre infrarouge du Mobi. Le Mobi est prêt à apprendre le nouveau code infrarouge.



5. Enfoncez le bouton sur votre télécommande duquel vous désirez apprendre le code infrarouge. (Dans cet exemple-ci, le bouton pour augmenter le volume de votre télévision).
6. Tenez ce bouton enfoncé jusqu'à ce que la lumière rouge de la fenêtre infrarouge du Mobi s'éteigne ou jusqu'à ce que la barre *État* dans la fenêtre GEWA devienne rouge et que le message **Lâcher le bouton** y apparaisse. Le module infrarouge du Mobi a maintenant appris le code infrarouge une première fois.

Répétez cette étape une deuxième fois. La lumière rouge de la fenêtre infrarouge s'allume à nouveau et l'on vous demande d'enfoncer le même bouton dans la barre *État*. Le système attend maintenant que vous émettiez le code une seconde fois.

7. Enfoncez à nouveau le bouton de votre télécommande. Gardez le bouton enfoncé jusqu'à ce que la barre *État* devienne verte et affiche '**Lâcher le bouton**'. Le module infrarouge a appris le code une seconde fois.

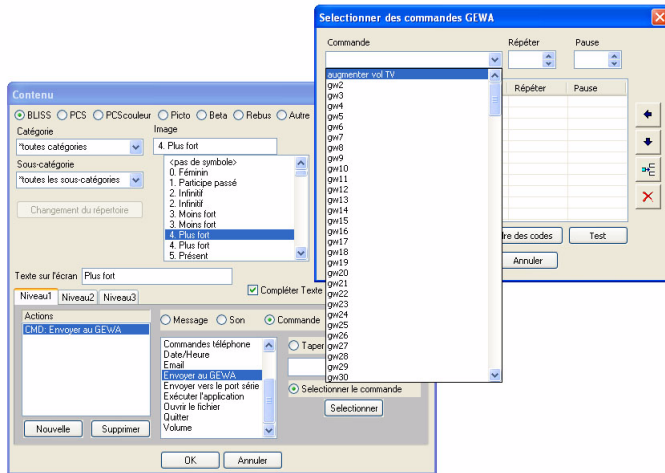
La lumière rouge du Mobi s'éclaire brièvement pour confirmer l'enregistrement du nouveau signal infrarouge. '**OK**' est affiché dans la barre *État*.

Répétez cette procédure pour tous les codes que vous désirez apprendre au Mobi.

5.2 Émettre des codes infrarouges

L'émission de codes infrarouges se fait à partir d'une case dans un tableau de communication dans Mind Express. Cette case contient la commande **Envoyer au GEWA**.

1. Pour attribuer un code infrarouge à une case spécifique dans Mind Express, sélectionnez **Mode > Modifier** et double-cliquez sur une case ou (cliquez droit sur une case si cette option est activée). Sélectionnez dans la fenêtre de dialogue **Commande > Envoyer au GEWA**.



2. Sélectionnez la commande que vous désirez et cliquez ensuite sur

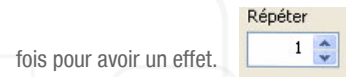
Sélectionner

. La fenêtre *Sélectionner des commandes GEWA*

apparaît. Choisissez dans la liste de Commande le signal que vous voulez associer à la case. Tapez sur la flèche dans pour consulter la liste des codes infrarouges disponibles (dans cet exemple-ci: 'augmenter vol TV').



3. Introduisez si nécessaire le nombre de fois que la commande doit être répétée. Si vous augmentez par exemple le volume de la télévision, répéter cette commande plusieurs fois est nécessaire. Augmenter le volume d'une unité ne changera pas grand chose, il faut répéter la commande plusieurs




4. Vous pouvez instaurer une pause en msec. Cette pause sera instaurée après l'émission du code infrarouge. Cette pause est utile lorsque par exemple vous désirez zapper vers le poste 39 de la télévision.

Si le signal infrarouge 9 suit de trop près le signal infrarouge 3, il est possible que la télévision ne perçoive pas le code infrarouge 9 à temps.

5. Sélectionnez OK après votre choix

Pour enregistrer une macro (= plusieurs codes infrarouges se suivant) ajoutez une commande. Par exemple pour le poste 39 de la télévision, introduisez d'abord le signal infrarouge 3, pour ajouter

une commande supplémentaire, cliquez sur  et introduisez ensuite le code infrarouge 9.



Déplacer d'une position vers le haut.



Déplacer d'une position vers le bas.



Ajouter une commande.



Effacer la commande.



Lorsque vous êtes familiarisé avec la structure des commandes GEWA vous pouvez aussi introduire les commandes GEWA directement dans la fenêtre de dialogue dans Taper la commande.

Chapitre 6 - Téléphoner avec le Mobi

Le Mobi peut être équipé optionnellement d'un téléphone mobile intégré. L'utilisateur peut alors émettre et recevoir des communications téléphoniques à partir de Mind Express.

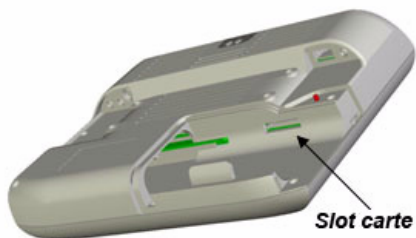
Les messages prononcés par Mind Express sont envoyés directement vers l'entrée téléphonique de sorte que l'interlocuteur reçoive les messages de texte-à-parole clairement.

Le Mobi dispose aussi d'un microphone intégré qui permet aussi de parler de sorte que chaque forme de feedback auditif atteigne l'interlocuteur clairement. La conversation est transmise par les haut-parleurs du Mobi.

6.1 Installation de la carte SIM

Pour pouvoir utiliser le téléphone mobile du Mobi il faut tout d'abord installer une carte SIM.

1. Hôtez la batterie, la Slot carte de la carte SIM est visible à présent.



2. Appuyez sur le petit bouton de la Slot carte de la carte SIM. Le logement de la carte SIM sort. Introduisez la carte SIM correctement dans le logement et introduisez le logement à nouveau dans la Slot carte.

6.2 Initialisation du téléphone mobile

Pour initialiser le téléphone mobile:

1. Sélectionnez **Extra > SMS > Configuration** dans le menu de Mind Express/

La fenêtre suivante s'affiche sur l'écran du Mobi:



2. Introduisez le code PIN de votre carte SIM.
3. Le téléphone du Mobi est dirigé par le port série COM1. Ne changez pas la configuration de ce port! (Port: COM1, Baudrate: 9600, Parity: None, Data bits: 8 et Stop bits: 1).

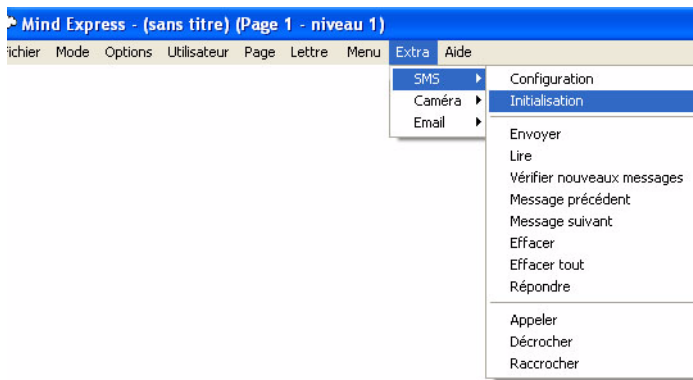
4. Les SMS sont sauvegardés sur la carte SIM et non pas dans le Mobi. Choisissez donc l'option **SIM** dans le paramètre **Mémoire vive des messages**.
5. Le paramètre **Initialisation au démarrage**: grâce à ce paramètre le téléphone est allumé et connecté automatiquement aux réseaux téléphoniques mobiles disponibles, dès que Mind Express est démarré.



Vous trouverez des informations sur le réseau et sur la connectivité en sélectionnant Extra > SMS > GSM info dans le menu de Mind Express.



L'initialisation peut aussi se faire dans le menu: sélectionnez Extra > SMS > Initialisation ou par la commande téléphone Init/Reset (Voir fonctions téléphoniques).



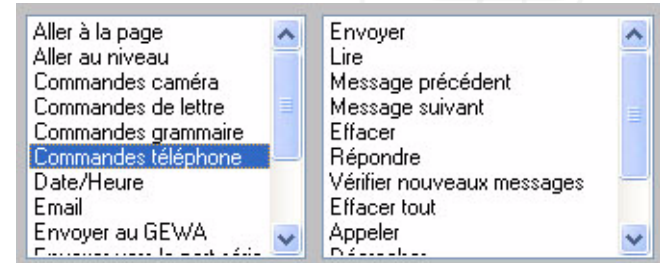
6.3 Utiliser le téléphone mobile

Mind Express dispose d'un set de commandes spécifiques pour commander le téléphone. Ces commandes se trouvent dans le set Mobi et dans le set de *Commandes de téléphone*.

Les commandes du set Mobi sont des fonctions de système.

Elles nous permettent d'activer et de désactiver les écouteurs, les haut-parleurs et d'adapter le volume. La commande on/off du microphone (dé)connecte le microphone du Mobi à l'entrée téléphonique.


Les commandes du set *Commandes de téléphone* sont des fonctions de commandes pour envoyer et recevoir des messages SMS:



Chapitre 7 - Mobi Tool

Le Mobi Tool est un programme de configuration avec lequel certains paramètres du système tels que la clarté de l'écran, l'emplification audio, la connection/déconnection des haut-parleurs et des écouteurs peuvent être réglés.

7.1 Mobi Tool

Cliquez deux fois sur  pour ouvrir Mobi Tool. La fenêtre suivante apparaît sur l'écran:



7.1.1 Speakers

Avec le bouton **Speaker** (Haut-parleur) vous pouvez activer ou désactiver les haut-parleurs. Les chiffres de 1 à 4 règlent l'emplification audio. Le facteur

d'emplification recommandé est 3. Si vous optez pour 4 des déformations peuvent surgir, dépendamment de la nature de l'audio.

7.1.2 Écouteurs

Le bouton **Headphones** (écouteurs) active ou désactive la sortie des écouteurs. Les boutons + et - règlent le volume.

7.1.3 Brightness

Le paramètre **Brightness** (Clarté) règle la clarté de l'écran. Avec les boutons + et - vous pouvez régler la clarté de l'écran (= l'éclairage de fond). Ce paramètre influence l'autonomie de la batterie: au plus haute la clarté de l'écran, au plus haute la consommation d'énergie, ce qui diminue la capacité d'autonomie de la batterie.

7.1.4 Switch starts service en switch stops service

Le Tellus mobi peut être éteint et allumé par l'intermédiaire d'un contacteur externe (Bouton 1). Le temps instauré ici détermine combien de temps le contacteur 1 devra être enfoncé pour accomplir l'action correspondante.

7.1.5 Microphone

Avec le bouton **Microphone** vous pouvez raccorder le microphone au téléphone (optionnel) interne. Grâce à cette option, le microphone est employé lors d'une conversation téléphonique. Dans ce cas-là la personne à l'autre bout de la ligne peut entendre un écho de la conversation, ces propres paroles sont aussi envoyées vers le microphone en sortant des écouteurs.

7.1.6 GSM on/off toggle

Le Tellus mobi est optionnellement équipé d'un téléphone mobile interne (GSM). Avec **GSM on/off toggle** vous pouvez activer ou désactiver le téléphone.

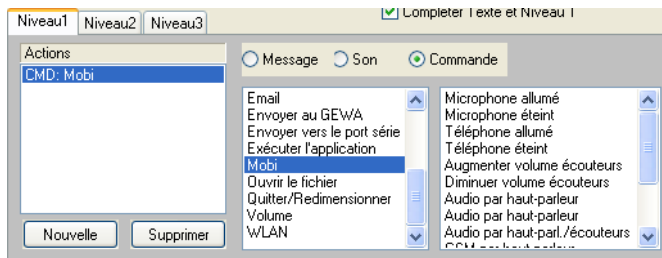
7.2 Mobi Tool dans Mind Express

Il est possible de commander le Mobi Tool avec Mind Express.

Utiliser le Mobi Tool dans Mind Express:

1. Ouvrez la fenêtre d'une case en double-cliquant une case en mode modifier ou avec un clic droit de la souris en mode d'utilisation (si cette option est activée dans les Préférences).
2. Choisissez **Commandes > Mobi**.

Les différentes fonctions Mobi apparaissent dans la case droite à côté des commandes.



- **Microphone allumé:** Pour faire passer l'audio par le microphone.
- **Microphone éteint:** Audio ne passe plus par le microphone.
- **Téléphone allumé:** Le téléphone est allumé.
- **Téléphone éteint:** Le téléphone est éteint.
- **Augmenter volume écouteurs:** Pour augmenter le volume des écouteurs.
- **Diminuer volume écouteurs:** Pour diminuer le volume des écouteurs.
- **Audio par haut-parleur:** Pour faire passer l'audio par l'haut-parleur.
- **Audio par haut-parl./écouteurs:** Pour faire passer l'audio par le haut-parleur et les écouteurs.
- **GSM par haut-parleur:** Pour faire passer l'audio du GSM par le haut-parleur.
- **GSM par écouteurs:** Pour faire passer l'audio du GSM par les écouteurs.
- **GSM par haut-parl./écouteurs:** Pour faire passer l'audio du GSM par le haut-parleur et les écouteurs.

- **Luminosité +:** Pour augmenter la luminosité.
- **Luminosité -:** Pour diminuer la luminosité.

