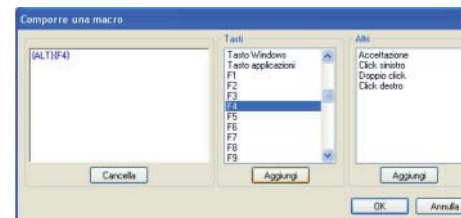


WoodPecker

Guida Rapida

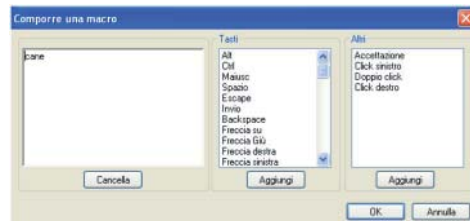


Riferimenti e garanzia

Leonardo garantisce il prodotto per due anni dalla data di acquisto. La garanzia non si applica a materiali manomessi o danneggiati a causa di uso improprio. Gli oggetti in garanzia sono riparati senza spese a carico del cliente, fatte salve le spese di spedizione che sono in ogni caso a carico del cliente.

Per informazioni potete rivolgervi a Leonardo srl
(www.leonardoausili.com) o al vostro rivenditore.

- Tasti: doppio click su uno dei comandi della lista per aggiungerlo nel box di sinistra (in alternativa selezionarlo e selezionare il pulsante Aggiungi)
- Altri: è possibile associare altri comandi del mouse (click sinistro, doppio click e click destro). Il comando Accettazione consente di interporre una pausa (in millisecondi) tra i vari comandi della macro



INDICE DEI CONTENUTI

Installazione di WoodPecker
WoodPecker Test

Programmi di Utilità:

1. WoodTest
2. WoodShow
3. WoodMouse
4. WoodKeys

Riferimenti e garanzia

Installazione di Woodpecker

Seguire le istruzioni descritte di seguito per l'installazione del driver di Woodpecker.

Inserire il CD e nel menù di installazione scegliere **Woodpecker Software** per avviare le operazioni di installazione. Nella finestra di dialogo successiva cliccare su Avanti.

NOTA

E' possibile installare anche i tre software che compongono Eurovocs Suite (tastiera a video KeyVit, previsione di parola Skippy e vocalizzatore DocReader) che funzioneranno in versione dimostrativa per 60 giorni. Per maggiori informazioni contattare Leonardo srl o il vostro rivenditore.

Nella finestra successiva, scegliere il modello di WoodPecker di cui si è in possesso (USB o Seriale) e cliccare su Avanti.

Seguire le istruzioni a video per completare l'installazione.

Ad esempio è possibile utilizzare un profilo per navigare le presentazioni di PowerPoint con i sensori o un profilo di Windows Mediaplayer per avviare e arrestare (play e stop) i filmati

Per creare un nuovo profilo, selezionare **Nuovo** e digitare il nome del profilo.

Per cancellare un profilo selezionarlo e cliccare su **Cancella**.

Costruzione di Macro

Una macro è una sequenza di tasti che riproducono una particolare azione. Ad esempio per chiudere un programma è possibile digitare la sequenza Alt F4. E' possibile inserire diversi comandi nella lista.

- Per associare alla pressione di un sensore la scrittura di testo è sufficiente scrivere nel box di sinistra (dove lampeggia il cursore)

Esegui funzione di Windows	Selezionare un'azione della lista.
Invia comando di Mind Express	Selezionare un'azione della lista. Mind Express è un software che non è ancora stato tradotto in lingua italiana
Invia comando di DocReader	Selezionare un'azione della lista. Per informazioni sul programma contattare Leonardo o il vostro rivenditore.
Invia comando di Skippy	Selezionare un'azione della lista. Per informazioni sul programma contattare Leonardo o il vostro rivenditore.

Se si desidera che la pressione del sensore non produca alcuna azione, selezionare Invia Macro e lasciare il box vuoto.

Seleziona profilo

Questo comando permette di salvare differenti profili che possono essere utilizzati in applicativi differenti, o con diversi utenti.

WoodPecker Seriale

Inserire Woodpecker in una porta seriale. E' consigliabile utilizzare una porta seriale libera. In ogni modo è possibile impostare alcuni parametri (vedere Port Settings più avanti).

WoodPecker USB

Inserire Woodpecker USB. Se sul vostro computer è installato Windows ME/2000/XP non dovrebbero esserci problemi nel riconoscimento automatico della periferica.

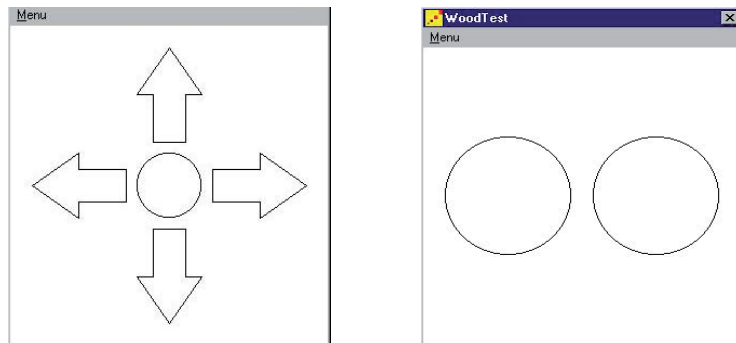
Se sul vostro PC è installato Windows 98 durante l'installazione sarà necessario il cd d'installazione del sistema operativo.

WoodPecker test

Il software di WoodPecker funziona sia con l'interfaccia seriale, che con quella USB.

Dopo aver effettuato l'installazione è consigliabile verificare il funzionamento dell'interfaccia con il programma **WoodTest** (**Avvio > Programmi > WoodPecker > WoodTest.**)

La prima volta che viene avviato WoodTest verrà chiesto quale dispositivo si intende testare: i sensori o il joystick. Effettuare la propria scelta e cliccare su OK. A seconda della scelta compiuta comparirà una delle due schermate seguenti:



E' possibile selezionare una delle seguenti azioni aprendo il menù a tendina in corrispondenza dei numeri che rappresentano le entrate dei 5 sensori

Invia Macro	Vedere anche il Costruzione di Macro a pagina 27. Una macro è una combinazione di tasti che produce una particolare azione. Attivando dunque il sensore è possibile produrre quest'azione nell'applicativo attivo
Invia tasto	Selezionare un tasto nella lista. La pressione del sensore provocherà l'invio del comando nell'applicativo attivo.
Avvia file audio	Seleziona un file Wave utilizzando un sensore. Ogni volta che verrà premuto sarà possibile ascoltare il suono.
Avvia un programma	Selezionare un file .exe . Ogni volta che il sensore verrà attivato il programma selezionato si aprirà.

Programmare i sensori

Nella finestra di dialogo "Definizione tasto" è possibile programmare l'azione dei sensori nel modo seguente.

1	Switch 1 con WoodPecker USB Switch 1 con WoodPecker Seriale
2	Switch 2 con WoodPecker USB Switch 2 con WoodPecker Seriale
3	Switch 3 con WoodPecker USB Pulsante corrispondente alla direzione "Alto" se si utilizza un joystick con WoodPecker Seriale
4	Switch 4 con WoodPecker USB Pulsante corrispondente alla direzione "Sinistro" se si utilizza un joystick con WoodPecker Seriale
5	Switch 5 con WoodPecker USB Pulsante corrispondente alla direzione "Destro" se si utilizza un joystick con WoodPecker Seriale

Se WoodPecker è connesso correttamente, i cerchi o le frecce si illumineranno quando verrà premuto il sensore collegato a quell'entrata o durante il movimento del joystick. Se questo non avviene effettuare i seguenti controlli.

- Assicurarsi di aver selezionato il modello corretto di WoodPecker (USB o seriale) da **Menu > Seleziona modello Woodpecker**.
- Assicurarsi che tutti i cavi siano correttamente connessi e/o Woodpecker sia connesso all'entrata corretta del PC.

Se avete il modello seriale seguire i passaggi descritti di seguito

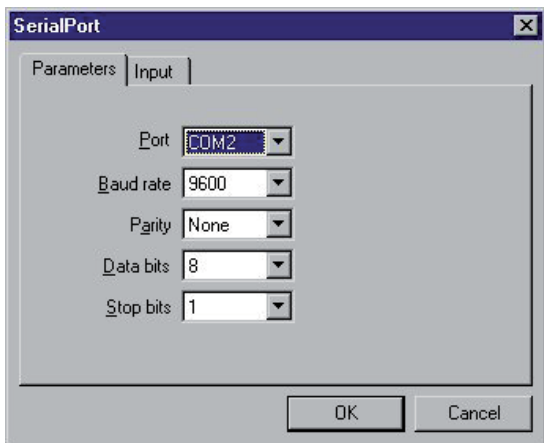
- Verificare la porta COM da **Menu > Seleziona modello Woodpecker > Porta seriale (2 sensori) > Impostazioni**. (v. sotto). Verificare che la porta seriale dove è connesso Woodpecker sia quella indicata (Parameters, Port). In caso contrario variare la porta indicata e cliccare su OK.
- Chiudere la finestra Modello Woodpecker e andare al **Menu > Verifica**. Se nessuna risposta viene rilevata ripetere le operazioni descritte al punto precedente fino a quando la porta COM impostata risulterà corretta.

Se il problema persiste contattate Leonardo srl o il vostro rivenditore.

Opzioni (Modello Woodpecker seriale -2 sensori-)

Se avete il modello seriale di Woodpecker può essere necessario configurare la porta. In WoodTest, selezionare **Menu > Seleziona modello Woodpecker > Impostazioni (porta seriale due sensori)**:

Nell'opzione Parameters è possibile impostare la porta a cui è collegato Woodpecker (in genere alla COM1 o COM2). Gli altri parametri (Baud rate (9600), Parity (None), Data bits (8) and Stop bits (1) non dovrebbero essere variati.



4. WoodKey

WoodKey è il software che consente di utilizzare i sensori in altri programmi (come ad esempio KeyVit, Clicker 4 o altri). E' infatti possibile programmare gli switch collegati alle diverse entrate producendo le seguenti azioni :
Invia tasto, Invia Macro (combinazione di tasti in sequenza), **Avvia file audio**(WAV), **Esegui una funzione di Windows** (come ad esempio alzare o abbassare il volume) o **Invia comando di DocReader o Skippy** (per informazioni su questi programmi contattare Leonardo srl o il vostro)

Quando Woodkey viene avviato compare la finestra “**Definizione tasto**”.

Programmi di utilità di WoodPecker

1. WoodTest

Descrizione del menu

Modalità joystick	Selezionare in WoodTest modalità joystick per verificare il funzionamento del joystick. E' possibile connettere un sensore multiplo . Per informazioni contattare Leonardo srl o il vostro rivenditore.
Modalità sensori	Selezionare in WoodTest modalità sensori per verificare il funzionamento dei sensori.
Seleziona modello Woodpecker	Scegliere tra connessione USB (5 sensori) Porta seriale (2 sensori). Se siete in possesso del modello seriale è possibile impostare la porta selezionando Opzioni.
Verifica	Se Woodpecker seriale è connesso correttamente, compare un messaggio di conferma. Quest'opzione è disabilitata per il modello USB
Chiudi	Chiude WoodTest

2. WoodShow

Con WoodShow, è possibile associare alla pressione di un sensore una particolare azione: mostrare un'immagine, sentire un suono, lanciare un programma.

Per programmare WoodShow effettuare i passaggi descritti di seguito:

1. Aprire un profilo

Selezionare **Menu > Azioni sensori**. E' possibile creare diversi profili in cui è possibile assegnare diverse azioni allo stesso sensore.

Per esempio, supponiamo di avere due profili "Animali" e "Cibi"

Se viene premuto il sensore 1 nel profilo "Animali" compare l'immagine di un leone. Se viene premuto lo stesso sensore nel profilo "Cibi" compare l'immagine di una mela. Il profilo 'Default sample' è stato creato dai produttori per fornire alcuni esempi.

- Sensore 2: muove il puntatore del mouse a **sinistra**
- Sensore 3: muove il puntatore del mouse verso l'**alto**
- Sensore 4: muove il puntatore del mouse a **destra**
- Sensore 5: il sensore collegato a quest'entrata riproduce il click sinistro del mouse o le altre funzioni in abbinamento ai pulsanti della barra.

Come operare con Woodmouse utilizzando WoodPecker Seriale con due sensori

Con Woodpecker seriale non è possibile riprodurre tutti i movimenti del puntatore del mouse perché ci sono soltanto due entrate. Ne consegue che è possibile emulare le funzioni del mouse standard soltanto con un joystick 5 contatti che viene connesso all'entrata Joystick sul lato.

Le funzioni dei sensori singoli sono le seguenti:

- Sensore 1: premendo il sensore collegato a quest'entrata il puntatore si muove verso il **basso**. Il rilascio del sensore provoca l'arresto del puntatore
- Sensore 2: il sensore collegato a quest'entrata riproduce il **click sinistro** del mouse o le altre funzioni in abbinamento ai pulsanti della barra.

un solo click per ottenere l'effetto selezionato (doppio click, click destro o trascinamento). Nel caso del trascinamento è necessario disattivare la funzione premendo nuovamente il pulsante della barra quando le operazioni sono terminate.



doppio click



click destro



trascinamento



Progr.Opzioni

Accrescere la velocità durante il movimento nella stessa direzione (Programma opzioni)

Attivando l'opzione "Aumento velocità muovendo nella stessa direzione" (Programma Opzioni) durante il movimento nella stessa direzione il moto del puntatore aumenta gradualmente.

Come operare con Woodmouse utilizzando WoodPecker USB con 5 sensori?

- Sensore 1: premendo il sensore collegato a quest'entrata il puntatore si muove verso il **basso**. Il rilascio del sensore provoca l'arresto del puntatore

Per creare un nuovo profilo selezionare **Nuovo**, assegnare un nome e premere **OK**. Per eliminare un profilo è necessario selezionarlo e cliccare su **Cancella**

2. Definire le azioni dei sensori



Selezionare **Menu > Azioni sensori**. In questa finestra è possibile definire le azioni dei sensori, collegati in corrispondenza delle diverse entrate, nel profilo selezionato.

Selezionare l'azione desiderata dalla lista:

Nessuna azione	Quando il sensore viene premuto nulla accade
Mostra immagine	Compare un'immagine (GIF, JPG, BMP) in WoodShow premendo il sensore
Avvia file audio	Avvia un file audio formato "WAVE" premendo il sensore.
Esegui un programma	La pressione del sensore avvia il file specificato. E' possibile cercare l'eseguibile del programma che si desidera avviare cliccando sul pulsante bianco sulla destra.
Mostra immagine e avvia file audio	Quando viene premuto il sensore viene visualizzata l'immagine e contemporaneamente avviato un file audio

3. Opzioni

Selezionare **Menu > Opzioni**. Queste regolazioni sono globali, dunque non dipendenti dal profilo.

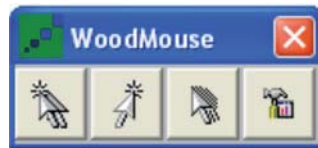
Modello Woodpecker (Programma opzioni)

Scegliere tra Connessione USB (5 sensori) e Porta Seriale (2 sensori). Quando Porta Seriale viene selezionato, è possibile variare le impostazioni della porta (Impostazioni v. pag. 7)

Utilizzo dei pulsanti della barra (Programma opzioni)

Ci sono due modalità differenti per ottenere le diverse funzioni del mouse.

- *Senza utilizzare i bottoni della barra:* per ottenere il click sinistro è sufficiente azionare il sensore in corrispondenza dell'entrata Switch 5. Per ottenere il doppio click è sufficiente premere il sensore due volte in successione; per fare il trascinamento è necessario mantenere premuto il sensore (o il joystick) mentre viene premuto un altro sensore corrispondente alla direzione desiderata.
- *Utilizzo della barra dei pulsanti.* Se effettuare il doppio click è difficile oppure si desidera avere anche la funzione del click destro del mouse, è sufficiente portare il puntatore del mouse sul pulsante che attiva la funzione desiderata e attivarlo. In questo modo è sufficiente spostarsi sul bersaglio prescelto, effettuare



I pulsanti della barra (v. immagine sopra) possono essere visualizzati se viene selezionata l'opzione Visualizza Barra Pulsanti (Programma Opzioni)



Colore dello sfondo

Click su Colore per variare il colore dello sfondo

Scomparsa dell'immagine

Se, due dopo aver premuto il sensore, un'immagine compare a monitor, è possibile determinare un periodo dopo il quale scomparirà..

Accesso tastiera

E' possibile utilizzare alcuni tasti della tastiera standard per emulare la funzione dei sensori: frecce direzionali e barra spaziatrice.

Menu di WoodShow

Azioni sensori	Definisce la funzionalità dei sensori e consente di creare e selezionare i profili.
Opzioni	Permette di variare alcuni parametri
Seleziona Modello Woodpecker	Consente di scegliere tra connessione USB (5 sensori) Porta seriale (2 sensori). Se siete in possesso del modello seriale è possibile impostare la porta selezionando Opzioni
Schermo intero	Consente di visualizzare le immagini a tutto schermo. Premere Esc o click sinistro per ridimensionare la schermata e farla ritornare nella posizione originale
Chiudi	Chiude WoodShow

3. WoodMouse

Con WoodMouse è possibile muovere il puntatore del mouse utilizzando un joystick 5 contatti (per informazioni contattare Leonardo srl o il vostro rivenditore) oppure 5 sensori singoli. In quest'ultimo caso soltanto Woodpecker USB può essere utilizzato: ad ogni sensore può essere associato il movimento del mouse in una direzione ed il click sinistro.

E' possibile personalizzare alcune opzioni dal menù Programma opzioni.

